

2025

# RAPORT O STANIE GMINY



UMiG Margonin

**Szanowni Państwo Radni,  
Drodzy Mieszkańcy Gminy Margonin!**

*Z przyjemnością oddaję w Państwa ręce Raport o stanie Gminy Margonin za rok 2025, pierwszy raport przygotowany w pełni w nowej rzeczywistości finansowej samorządów.*

*Okładka tego raportu symbolicznie łączy dwie ważne daty w historii naszej gminy. Na początku XX wieku (w 1908 r.) uruchomienie połączenia kolejowego stało się prawdziwą siłą napędową Margonina. Dzięki niemu rozwinął się handel, rzemiosło i kontakt ze światem. Dziś, 117 lat później, rolę tej historycznej drogi postępu przejęła siła wiatru. **Farma wiatrowa**, która w 2025 r. obchodziła swoje 15-lecie, **jest naszą nową lokomotywą rozwoju.***

*Rok 2025 zamknął pierwszy pełny okres funkcjonowania nowej ustawy o dochodach jednostek samorządu terytorialnego (JST). Dla wielu małych i średnich gmin oznaczał on konieczność dostosowania się do świata, w którym subwencja oświatowa zniknęła, a dochody coraz silniej zależą od lokalnej bazy podatkowej i aktywności gospodarczej.*

*Raport Banku Gospodarstwa Krajowego „**Demografia a przyszłość finansów samorządów lokalnych w Polsce**” potwierdza to, co obserwujemy na co dzień: do 2060 r. blisko 50 % samorządów będzie liczyć mniej niż 5 tys. mieszkańców, a najmniejsze z nich będą ponosić największe obciążenie wydatkami bieżącymi przy kurczącej się bazie PIT.*

*Margonin nie jest statystycznym przykładem, jesteśmy przykładem skutecznej odpowiedzi na te wyzwania. Mimo spadku liczby mieszkańców o 11 osób w ciągu roku i niekorzystnych trendów demograficznych (ujemny ruch naturalny, starzenie się społeczeństwa) gmina utrzymała stabilną pozycję finansową i wysoką jakość usług. Kluczem do tego sukcesu są dochody własne, a wśród nich, od 15 lat, dochody z farmy wiatrowej.*

*15-lecie naszej farmy wiatrowej to nie tylko okrągła rocznica. To symbol strategicznej przezwagi Margonina w nowej rzeczywistości JST. Turbiny, które początkowo budziły obawy, stały się dziś jedną z najstabilniejszych sił napędowych budżetu gminy. Dzięki nim utrzymujemy jedne z najwyższych w powiecie dochodów własnych na mieszkańca, finansujemy inwestycje i wysoką jakość życia bez nadmiernego zadłużania oraz zachowujemy realną niezależność.*

*Raport BGK wyraźnie pokazuje, że samorządy, które w porę zdywersyfikowały źródła dochodów i postawiły na lokalne atuty (takie jak OZE), znacznie lepiej radzą sobie z demograficznymi wyzwaniami. Margonin jest właśnie takim przykładem.*

*W raporcie znajduj Państwo szczegółowe informacje o tym, jak w 2025 r. radziliśmy sobie z edukacją przy spadającej liczbie dzieci, jak dbaliśmy o seniorów, jak rozwijała się kultura i infrastruktura oraz jak wyglądały nasze finanse w nowym systemie.*

*Patrząc w przyszłość – nie bagatelizujemy wyzwań, ale mamy solidne fundamenty, by je nie tylko przetrwać, lecz wykorzystać jako szansę na dalszy rozwój. Chcemy, aby Margonin pozostał gminą, w której młodzi ludzie znajdują powody, by zostać lub wrócić, seniorzy czują się bezpiecznie i godnie, a każdy mieszkaniec ma realny wpływ na kształt swojej małej ojczyzny.*

*Serdecznie dziękuję Radnym Gminy za mądre decyzje budżetowe, pracownikom samorządowym i kierownikom jednostek za codzienną pracę, a przede wszystkim Państwu - Mieszkańcom - za zaufanie i aktywność, dzięki której Margonin tętni życiem.*

*Razem tworzymy przyszłość, z szacunkiem dla naszej historii i z energią, którą daje nam wiatr.*

*Margonin, maj 2026 r.  
Burmistrz Gminy Margonin  
Janusz Piechocki*

## Spis treści

|   |           |
|---|-----------|
| <b>ROZDZIAŁ I. INFORMACJE OGÓLNE O GMINIE</b>           | <b>3</b>  |
| <b>1. CHARAKTERYSTYKA GMINY.</b>                        | <b>3</b>  |
| 1. Charakterystyka gminy                                | 4         |
| 2. Samorząd terytorialny                                | 6         |
| 3. Demografia – dynamika zmian                          | 7         |
| 3.1. Liczba mieszkańców                                 | 7         |
| 3.2. Struktura ekonomiczna mieszkańców                  | 9         |
| 3.3. Ruch naturalny                                     | 11        |
| 4. Kontekst regionalny                                  | 12        |
| 5. Kontekst krajowy                                     | 14        |
| <b>ROZDZIAŁ II. GŁÓWNE DZIAŁANIA STRATEGICZNE</b>       | <b>18</b> |
| 1. Realizacja programów i polityk gminy                 | 19        |
| 2. Realizacja uchwał rady gminy                         | 23        |
| <b>ROZDZIAŁ III. FINANSE SAMORZĄDU GMINNEGO</b>         | <b>24</b> |
| 1. Reforma finansowania JST 2025 / 2026                 | 25        |
| 2. Wykonanie budżetu za 2025 r.                         | 31        |
| <b>ROZDZIAŁ IV. REALIZACJA WYBRANYCH ZADAŃ WŁASNYCH</b> | <b>46</b> |
| 1. Edukacja publiczna                                   | 47        |
| 2. Działalność kulturalna                               | 51        |
| 3. Opieka społeczna                                     | 57        |
| Załączniki:   | 59        |

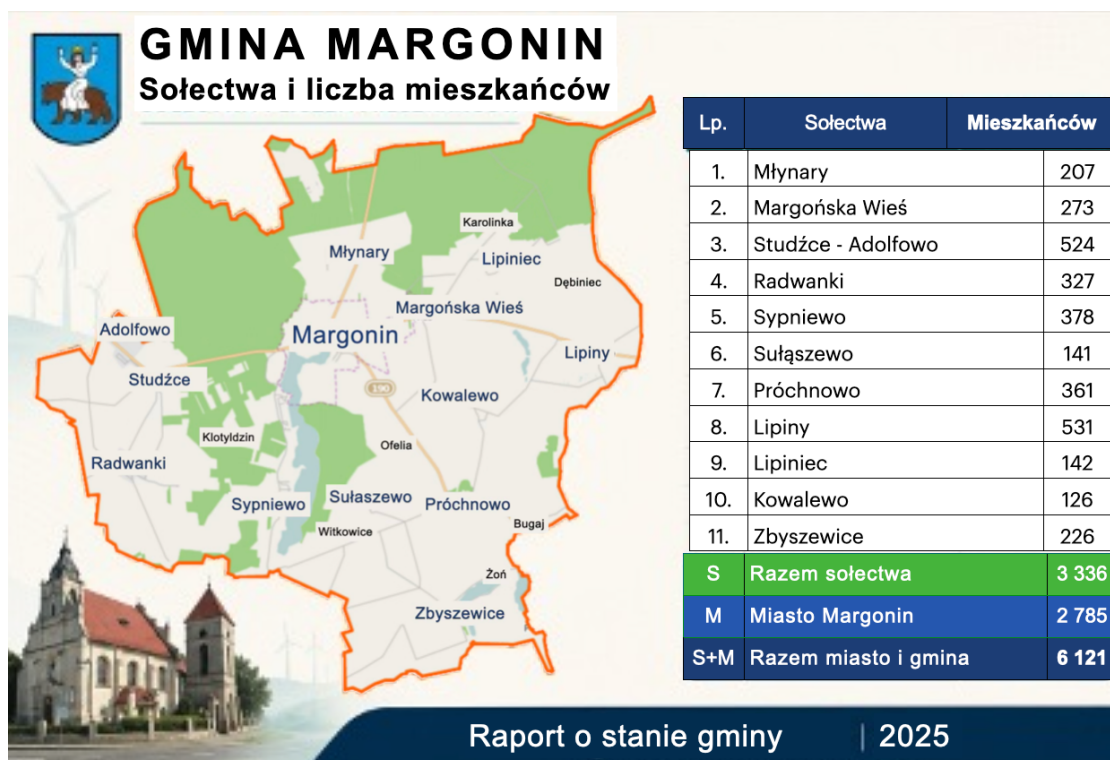
Ryciny i tabele są numerowane kolejno w całym raporcie.

## **ROZDZIAŁ I. INFORMACJE OGÓLNE O GMINIE**

1. Charakterystyka gminy.
2. Samorząd terytorialny.
3. Demografia – dynamika zmian.
4. Kontekst regionalny.
5. Kontekst krajowy.

## 1. Charakterystyka gminy

Ryc. 1. Margonin w liczbach – sołectwa i mieszkańcy (dane na 31.03.2026 r.)



Gmina Margonin to gmina miejsko-wiejska położona w północnej części województwa wielkopolskiego, w powiecie chodzieskim. Składa się z miasta Margonin oraz 22 wsi, osad i przysiółków (w tym 11 sołectw). Dzięki kompaktowej powierzchni i dobrze rozwiniętej infrastrukturze mieszkańcy mają stosunkowo łatwy dostęp do usług w centrum gminy, a jednocześnie mogą cieszyć się spokojem i pięknem okolicznej przyrody (ryc. 1).

Podstawowe dane (stan na 31.03.2026 r. wg mieszkańców stale zameldowanych):

- Liczba mieszkańców: 6 121 osób;
- Powierzchnia: 123 km<sup>2</sup>;
- Gęstość zaludnienia: ok. 50,6 osób/km<sup>2</sup> (znacznie poniżej średniej krajowej; daje to poczucie przestrzeni i bliskości natury);
- Lesistość: 29,9% (bardzo zbliżona do średniej krajowej).

### Charakterystyczne miejsca i obiekty, z których jesteśmy dumni:

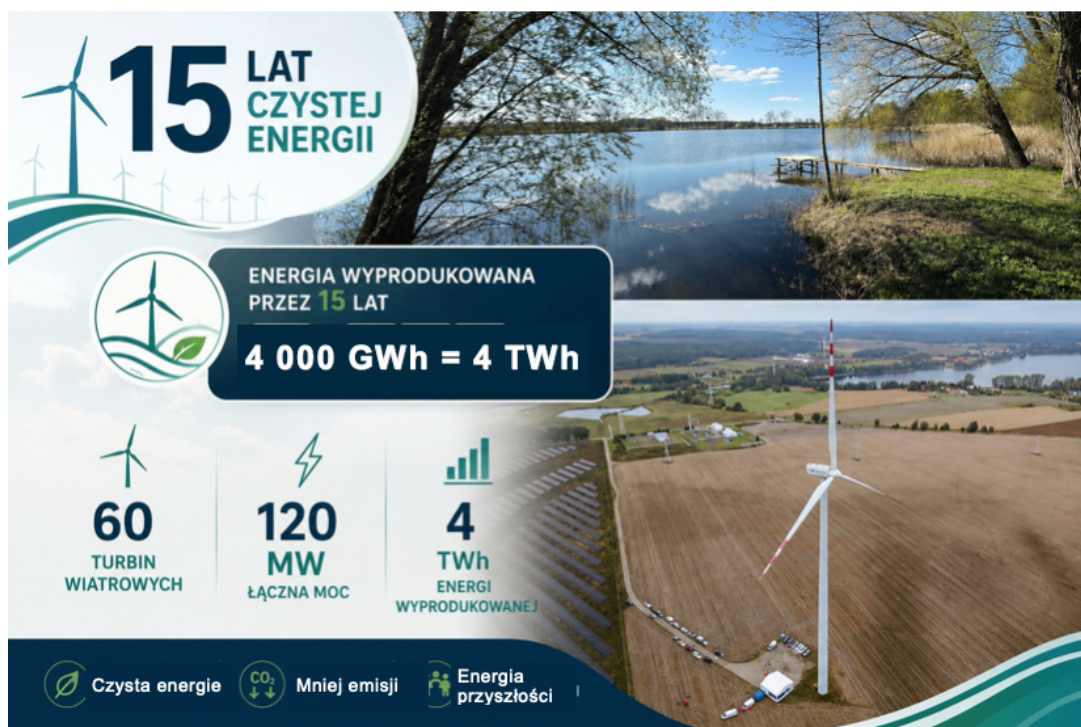
**Jeziro Margonińskie** (235 ha), jedno z największych jezior w Wielkopolsce. Jezioro stanowi idealne miejsce na rekreację, wędkowanie i rodzinne spacerki.

**Miejsce ślubu Józefa Wybickiego** z Kunegundą Drwęską (17.10.1773 r.), ważny punkt na mapie patriotycznej Polski.

**XVIII-wieczny zespół pałacowy i park** (17,8 ha) z aleją lipową z 1765 r., zielone serce Margonina, chętnie odwiedzane przez rodziny i seniorów.

**Farma wiatrowa** – szosta pod względem wielkości w Polsce: 60 turbin, moc zainstalowana 120 MW.

**Ryc. 2.** Jubileusz czystej energii



### A to ciekawe ....

## 15 LAT ENERGII Z WIATRU W MARGONINIE

W 2025 r. świętowano wyjątkowy jubileusz: 15-lecie farmy wiatrowej Margonin. To projekt, który uczynił Margonin pionierem na mapie odnawialnych źródeł energii w całej Polsce!

**Gigantyczna moc:** 60 turbin posiada moc 120 MW (krajowa czołówka).

**Zasilamy Polskę:** Przez 15 lat wyprodukowano blisko 4 000 GWh prądu.

To tyle, ile wynosi roczne zużycie prądu w blisko 2 mln polskich domów!

**Porównanie:** gdyby całą energię przeznaczyć na potrzeby gminy Margonin (ok. 3 tys. gospodarstw domowych), wystarczyłaby ona na 667 lat zasilania wszystkich domów w Margoninie!

To nie tylko ogromny wkład w ochronę klimatu, ale także realne dochody dla budżetu gminy ( podatki).

**Czyste środowisko:** Dzięki tej inwestycji Margonin realnie przyczynia się do transformacji energetycznej kraju, udowadniając, że nowoczesność i natura mogą iść w parze.

Jubileusz stał się symbolem tego, jak Margonin konsekwentnie wykorzystuje lokalne atuty, od kolei w 1908 r. po zieloną energię dziś.

## 2. Samorząd terytorialny

# RADA GMINY MARGONIN 2024–2029



Skład Rady Gminy Margonin

### PREZYDIUM RADY



**Jerzy Staniewski**  
Przewodniczący



**Jolanta Zmudzińska**  
V-ce Przewodnicząca



**Rafał Gimzicki**  
V-ce Przewodniczący



**Andrzej Zmudziński**  
V-ce Przewodniczący

### INFOGRAFIKA – KLUCZOWE DANE



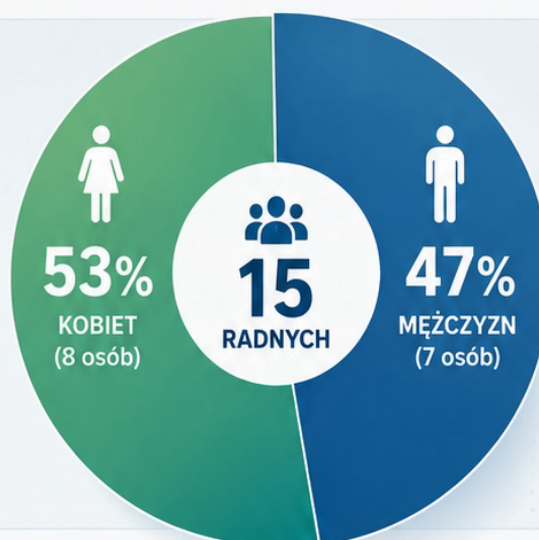
**Wybory samorządowe**  
7 kwietnia 2024 r.  
Frekwencja **68,6%**



**Skład Rady**  
15 radnych • Kadencja 2024–2029



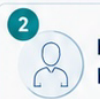
**7 nowych radnych**  
(47%)



### POZOSTALI RADNI



**1**  
**Tomasz Gorkowski**



**2**  
**Maria Miler**



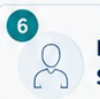
**3**  
**Grzegorz Gręda**



**4**  
**Agnieszka Orwat**



**5**  
**Joanna Heimann**



**6**  
**Danuta Strychalska**



**7**  
**Bartosz Janiszewski**



**8**  
**Karol Wysocki**



**9**  
**Anna Jaremba**



**10**  
**Magdalena Wysogład**



**11**  
**Halina Lenarczyk**



**ŹRÓDŁO DANYCH:** Wybory samorządowe 7 kwietnia 2024 r. – Państwowa Komisja Wyborcza  
Frekwencja: 68,6%

### 3. Demografia – dynamika zmian

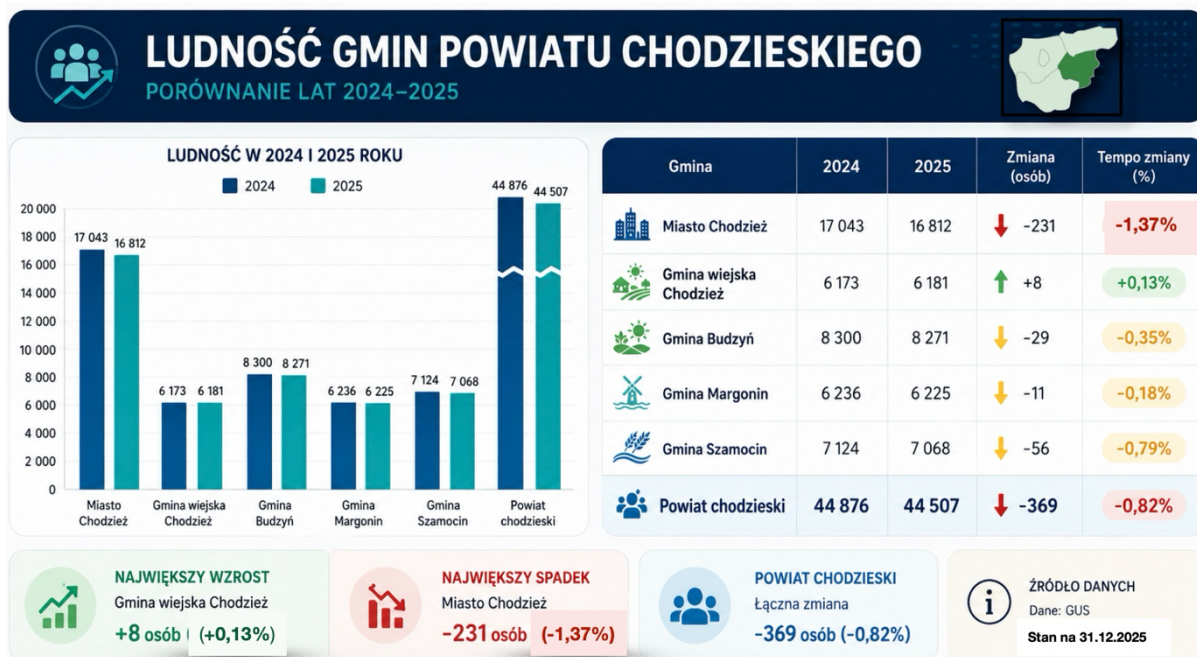
#### 3.1. Liczba mieszkańców

Na koniec 2025 r. gmina Margonin liczyła 6 225 mieszkańców<sup>1</sup>. To o **11 osób mniej** niż rok wcześniej (31.12.2024 – 6 236 osób). Spadek wyniósł ok. 0,18% w skali roku i jest wolniejszy niż w poprzednich latach, ale nadal utrzymuje się trend ujemny (ryc. 3).

Mniejsza liczba mieszkańców oznacza dla gminy przede wszystkim:

- Mniej dzieci w przedszkolach i szkołach: klasy są mniej liczne, nauczyciele mogą poświęcić więcej uwagi każdemu uczniowi, ale jednocześnie rosną koszty utrzymania placówek w przeliczeniu na jednego ucznia.
- Więcej miejsca i spokoju: niższa gęstość zaludnienia (ok. 50,6 osób/km<sup>2</sup>) sprawia, że Margonin jest atrakcyjny dla osób ceniących ciszę, bliskość jeziora i terenów zielonych.
- Wyzwanie dla usług: trudniej utrzymać pełną ofertę handlową, gastronomiczną czy komunikacyjną, ale jednocześnie łatwiej o miejsca w przedszkolach i szkołach.

Ryc. 3. Dynamika zmian ludności gmin powiatu chodzieskiego



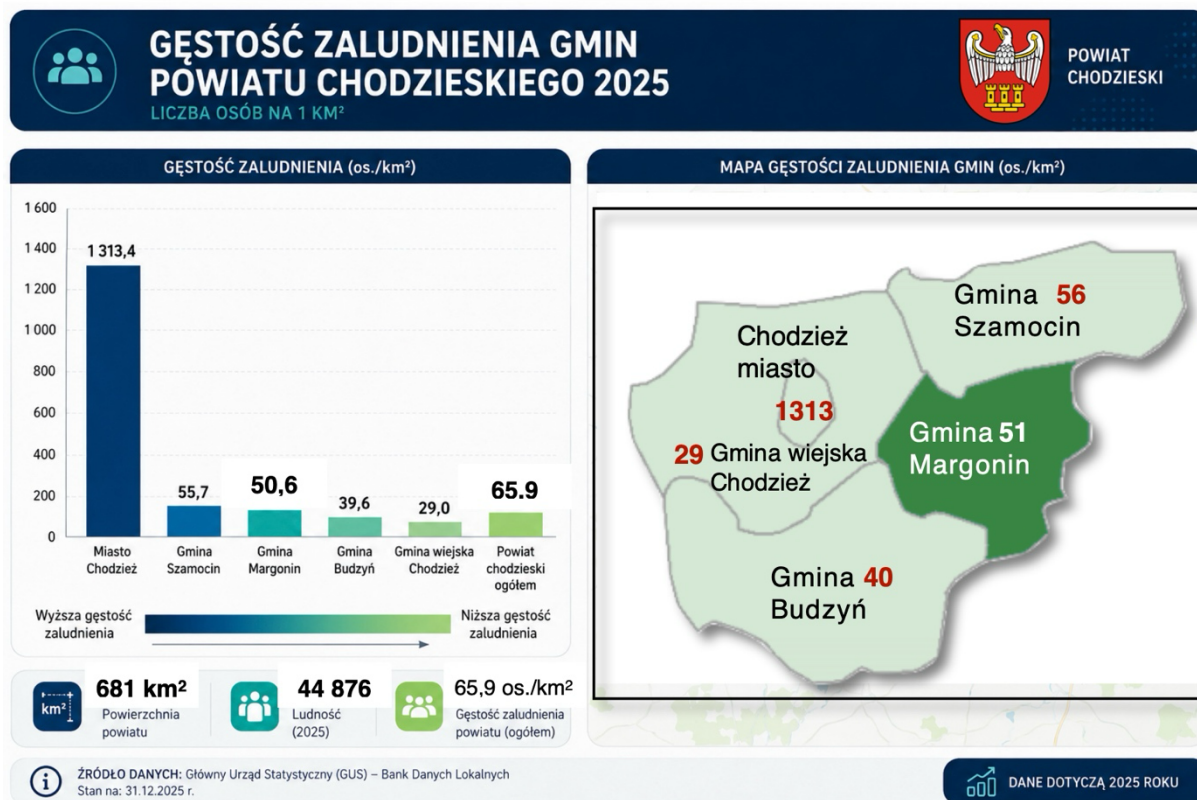
#### Kontekst regionalny i krajowy:

Gmina Margonin zajmuje obecnie ok. 1435. miejsce wśród 2478 gmin w Polsce pod względem liczby ludności. W powiecie chodzieskim jesteśmy w środku stawki, za gminą wiejską Chodzież (lekki wzrost), ale przed Szamocinem i Budzyniem pod względem tempa spadku.

<sup>1</sup> Wg GUS do ludności danej gminy zalicza się osoby zameldowane na stałe oraz osoby zameldowane czasowo na co najmniej 3 miesiące.

Uzupełnieniem wcześniejszych wniosków jest analiza gęstości zaludnienia gmin powiatu chodzieskiego (ryc. 4).

**Ryc. 4.** Rozkład gęstości zaludnienia gmin powiatu chodzieskiego



**Kluczowe wnioski:** co to oznacza dla mieszkańców i gminy?

- Margonin charakteryzuje się jedną z wyższych gęstości zaludnienia wśród gmin miejsko-wiejskich w powiecie (50,6 os./km<sup>2</sup>). Wskaźnik ten jest wyższy niż w Budzynie oraz w gminie wiejskiej Chodzież, jednak znacznie niższy w porównaniu z miastem Chodzież.  
 → **Dla codziennego życia:** więcej przestrzeni niż w dużym mieście, ale jednocześnie wystarczająco dużo mieszkańców, by utrzymać podstawowe usługi (sklepy, szkołę, komunikację). Bliskość jeziora i terenów zielonych przy tej gęstości daje komfort życia: nie czujemy tłoku, a jednocześnie nie jest *pusto*.
- Największa różnica w powiecie: miasto Chodzież (ponad 1 300 os./km<sup>2</sup>) vs. gmina wiejska Chodzież (tylko 29 os./km<sup>2</sup>). To typowy kontrast miejsko-wiejski. Margonin zajmuje pozycję pośrednią – nie jest ani nadmiernie wyludniony (jak gmina wiejska Chodzież), ani zbyt zurbanizowany. To atut w przyciąganiu rodzin szukających równowagi między spokojem a dostępnością usług.
- Trend 2024-2025: Gęstość w Margoninie spadła minimalnie (z ok. 50,7 do 50,6), co jest jednym z najłagodniejszych spadków w powiecie.

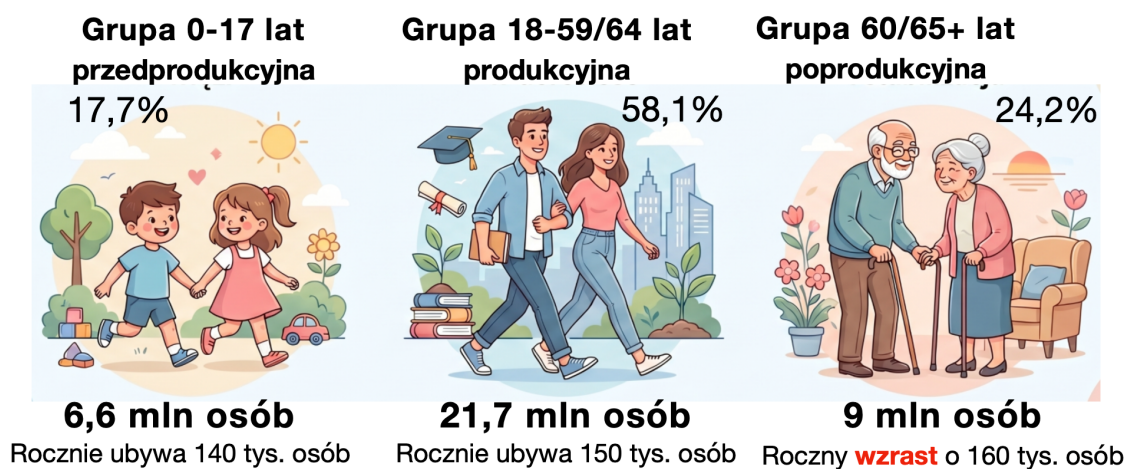
### Perspektywa strategiczna:

- Gęstość 50,6 os./km<sup>2</sup> to cenny kapitał, daje poczucie przestrzeni i atrakcyjności przyrodniczej, jednocześnie pozwalając utrzymywać rozsądne koszty usług publicznych.
- Dla Margonina oznacza to, że nawet przy obecnie korzystniejszej strukturze wieku w dłuższej perspektywie musimy przygotować się na mniejsze wpływy z PIT i większe wydatki na seniorów. Dlatego już dziś inwestujemy w rodzinę i atrakcyjność gminy.

## 3.2. Struktura ekonomiczna mieszkańców

Struktura ekonomiczna ludności pokazuje, ile jest dzieci i młodzieży (wiek przedprodukcyjny), ile osób w wieku produkcyjnym, czyli tych, którzy pracują i tworzą dochody gminy oraz ilu seniorów (wiek poprodukcyjny). To jeden z najważniejszych wskaźników, od którego zależy wysokość budżetu i jakość usług publicznych, od szkół i przedszkoli po opiekę nad starszymi mieszkańcami. Na ryc.5 przedstawiono szerszy kontekst krajowy.

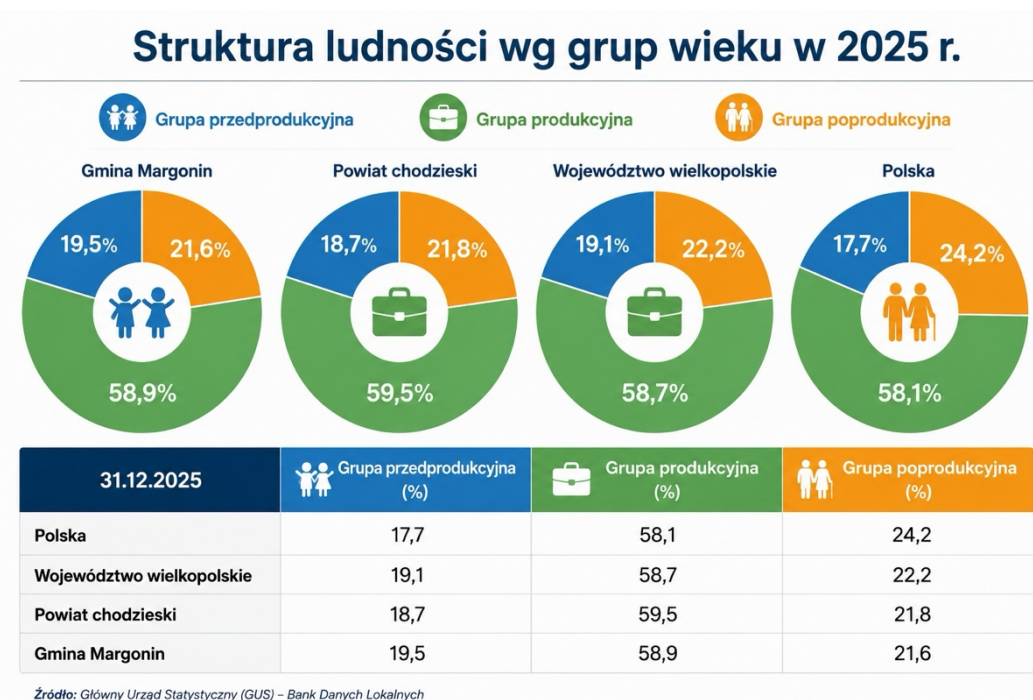
Ryc. 5. Struktura ludności Polski wg grup wieku (stan 31,12,2025)<sup>2</sup>



Kolejne zestawienie (ryc. 6) prezentuje dane porównawcze w ujęciu ogólnokrajowym, wojewódzkim, powiatowym oraz gminnym. Analiza szerszej perspektywy pozwala na precyzyjne osadzenie struktury demograficznej Polski w kontekście lokalnym oraz identyfikację różnicowań terytorialnych.

<sup>2</sup> GUS. *Ludność. Stan i struktura oraz ruch naturalny w przekroju terytorialnym w 2025 r.*, s.16

Ryc. 6. Struktura ludności wg grup wieku w kraju, województwie, powiecie i gminie



#### Co te liczby oznaczają dla mieszkańców Margonina?

Margonin ma korzystniejszą strukturę wieku niż średnia krajowa. W Polsce seniorzy stanowią już 24,2 %, a Margonin tylko 21,6 %. Więcej osób w wieku produkcyjnym przekłada się na stabilniejsze wpływy z podatku PIT do budżetu gminy. To dobra wiadomość – więcej pracujących oznacza większe możliwości inwestowania w drogi, oświetlenie ulic, place zabaw i nowe miejsca w przedszkolach.

Jednocześnie widzimy powolny, ale stały proces starzenia się społeczeństwa. W porównaniu z rokiem 2024, w skali kraju, udział seniorów rośnie o 160 tys. (jedyna grupa), a odsetek dzieci i młodzieży powoli maleje (spadek o 140 tys.).

Ryc. 7. Demografia i rynek pracy do 2035 r.



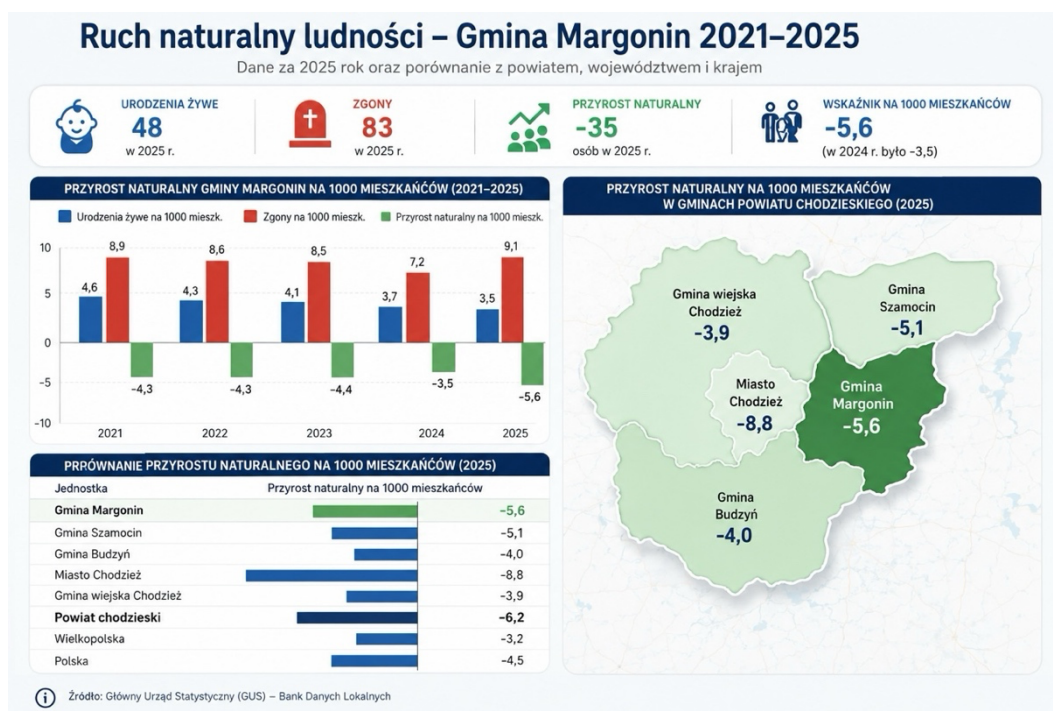
Według prognoz demograficznych w skali kraju do 2035 roku (ryc. 7) liczba osób w wieku produkcyjnym spadnie o ponad 2,1 mln, a roczna luka pokoleniowa<sup>3</sup> wyniesie 200 tysięcy osób. Rynek pracy może skurczyć się o ponad 12 %, a na 100 pracujących przypadając będzie już 105 osób niepracujących (głównie seniorów). Najszybciej będzie rosła grupa osób 80+, a to oznacza znaczące zwiększenie zapotrzebowania na opiekę społeczną i zdrowotną.

Dla Margonina te trendy oznaczają, że nawet przy naszej obecnie korzystniejszej strukturze wieku w dłuższej perspektywie będziemy musieli radzić sobie z mniejszymi wpływami z PIT i jednocześnie większymi wydatkami na seniorów. Prognozy te wymuszają podjęcie działań zaradczych już w chwili obecnej z uwagi na zmianę zasad finansowania samorządów gminnych.

### 3.3. Ruch naturalny

Ruch naturalny to różnica między liczbą urodzeń żywych a liczbą zgonów w ciągu roku. Pokazuje, czy gmina *rośnie sama z siebie*, czy tylko dzięki migracjom (ryc. 8).

Ryc. 8. Ruch naturalny ludności w gminie Margonin



Podstawowe wnioski z analizy danych przedstawionych na wykresie:

- W 2025 r. w Margoninie zmarło o 35 osób więcej, niż się urodziło. To kontynuacja wieloletniego trendu starzenia się społeczeństwa.

<sup>3</sup> **Luka pokoleniowa:** różnicę między liczbą osób wkraczających na rynek pracy a liczbą osób, które z tego rynku odchodzą na emeryturę w ciągu jednego roku.

- Mniej dzieci to mniejsze grupy w przedszkolach i szkołach. Dla rodziców to szansa na lepszą opiekę indywidualną, ale dla gminy rosnące koszty utrzymania placówek.
- Coraz więcej zgonów wśród seniorów zwiększa zapotrzebowanie na usługi opiekuńcze, pomoc sąsiedzką i miejsca w domach seniora.
- Margonin osiąga korzystniejszy wskaźnik niż miasto Chodzież oraz średnia dla powiatu. Wskaźnik (-5,6) jest jednym z lepszych w powiecie.
- Dzięki silnym dochodom własnym z OZE udaje się utrzymywać wysoki poziom usług mimo niekorzystnego ruchu naturalnego.

#### **Perspektywa strategiczna z analizy demografii:**

1. **Priorytet 2026–2028:** Utrzymanie i rozwój inwestycji w edukację i rodzinę (żłobki, szkoły, oferty dla młodych), aby zatrzymać rodziny w gminie i spowolnić odpływ młodych mieszkańców.
2. **Perspektywa do 2035:** Stopniowe, planowane zwiększanie środków na opiekę społeczną i zdrowotną nad seniorami (zwłaszcza 80+), aby uniknąć w przyszłości rosnących obciążeń budżetowych.
3. **Strategia długoterminowa:** Warto rozważyć opracowanie prognozy wpływu zmian demograficznych na dochody i wydatki gminy na najbliższe 10 lat (do 2035). Pozwoli to na wypracowanie programów przyciągania młodych rodzin i specjalistów (np. ulgi podatkowe, mieszkania dla młodych, rozwój lokalnego rynku pracy) - intensywna polityka prorodzinna.
4. Dzięki temu Gmina Margonin nie tylko utrzyma stabilność budżetową, ale też będzie gotowa na wyzwania starzejącego się społeczeństwa.

## **4. Kontekst regionalny**

Porównanie gminy Margonin z innymi gminami powiatu chodzieskiego pokazuje jej kondycję finansową i organizacyjną. Dzięki temu mieszkańcy mogą zobaczyć, czy Gmina Margonin wykorzystuje swoje możliwości lepiej, gorzej czy podobnie jak sąsiedzi (ryc. 9).

#### **Co te liczby naprawdę oznaczają dla mieszkańców?**

1. **Dochody ogółem na mieszkańca**
  - **Wskaźnik:** Margonin zajmuje 2. miejsce w powiecie z kwotą 9 847 zł.
  - **Interpretacja:** Wynik potwierdza wysokie, stabilne wpływy finansowe do budżetu z różnych źródeł.
  - **Wniosek strategiczny:** Gmina posiada solidne fundamenty ekonomiczne do długofalowego finansowania usług społecznych.
2. **Dochody własne na mieszkańca**
  - **Wskaźnik:** Wynik wynosi 8 399 zł, co plasuje gminę tuż za Budzyniem i gminą Chodzież.
  - **Interpretacja:** Świadczy to o wysokiej zamożności mieszkańców i prężności lokalnego biznesu.
  - **Wniosek strategiczny:** Wysoki poziom dochodów własnych to kluczowy atut w nowym systemie finansowania JST, uodparniający gminę na kryzysy.

Ryc. 9. Ruch naturalny ludności w gminie Margonin (SMUP, 2025)



### 3. Wydatki ogółem na mieszkańca

- **Wskaźnik:** Margonin przeznaczą na osobę najwięcej w powiecie, czyli 9 926 zł.
- **Interpretacja:** Gmina kładzie ogromny nacisk na rozwój infrastruktury i codzienne wsparcie mieszkańców.
- **Wniosek strategiczny:** Wysoki poziom wydatków przekłada się bezpośrednio na podniesienie standardu życia w gminie.

### 4. Wydatki majątkowe na mieszkańca

- **Wskaźnik:** Margonin zajmuje II miejsce w zestawieniu powiatowym.
- **Interpretacja:** Gmina skutecznie utrzymuje pozycję jednego z liderów inwestycyjnych w regionie.
- **Wniosek strategiczny:** Regularne inwestowanie w modernizację i budowę nowej infrastruktury zapewnia gminie trwały rozwój.

### 5. 6. Odpady komunalne (ilość i koszty)

- **Wskaźnik:** Statystyki obrazują masę wytwarzanych śmieci oraz realny koszt funkcjonowania systemu.
- **Interpretacja:** Dane odzwierciedlają poziom konsumpcji mieszkańców oraz stopień zbilansowania opłat śmieciowych.
- **Wniosek strategiczny:** Optymalizacja kosztów gospodarki odpadami jest niezbędna do utrzymania stabilności finansowej systemu bez obciążania mieszkańców.

### **Perspektywa strategiczna:**

1. Margonin jest w czołówce powiatu chodzieskiego pod względem zamożności i możliwości inwestycyjnych, to korzystna pozycja w nowym systemie finansowania JST (2025+).
2. Gmina ma najwyższe wydatki ogółem na mieszkańca; świadczy to o aktywnym realizowaniu potrzeb mieszkańców.
3. **Dochody własne są bardzo wysokie: to największy atut.** Może pozwolić na aktywizację gospodarczą, przyciąganie nowych mieszkańców i firm).
4. Rekomendacje budżetowe na 2026–2027:
  - Utrzymać udział wydatków majątkowych na poziomie minimum 25–28% budżetu.
  - Dalsze obniżanie kosztów gospodarki odpadami (edukacja, lepsza segregacja).
  - Skupić się na zwiększaniu dochodów własnych (np. ulgi dla nowych inwestorów, programy mieszkaniowe dla młodych rodzin).
5. Dzięki temu Margonin nie tylko utrzyma, ale wzmocni swoją silną pozycję wśród gmin powiatu chodzieskiego.

## **5. Kontekst krajowy**

### **I Ranking. Zmiana liczby ludności w JST w latach 2009-2024**

Ranking „*Depopulacja JST 2009–2024*” opublikowany w lutym 2026 r. przez miesięcznik *Wspólnota* to zestawienie obrazujące procentową zmianę liczby ludności w polskich samorządach na przestrzeni 15 lat (ryc. 4). Wynik każdej jednostki to procentowa różnica między liczbą mieszkańców w 2024 roku a stanem z roku 2009.

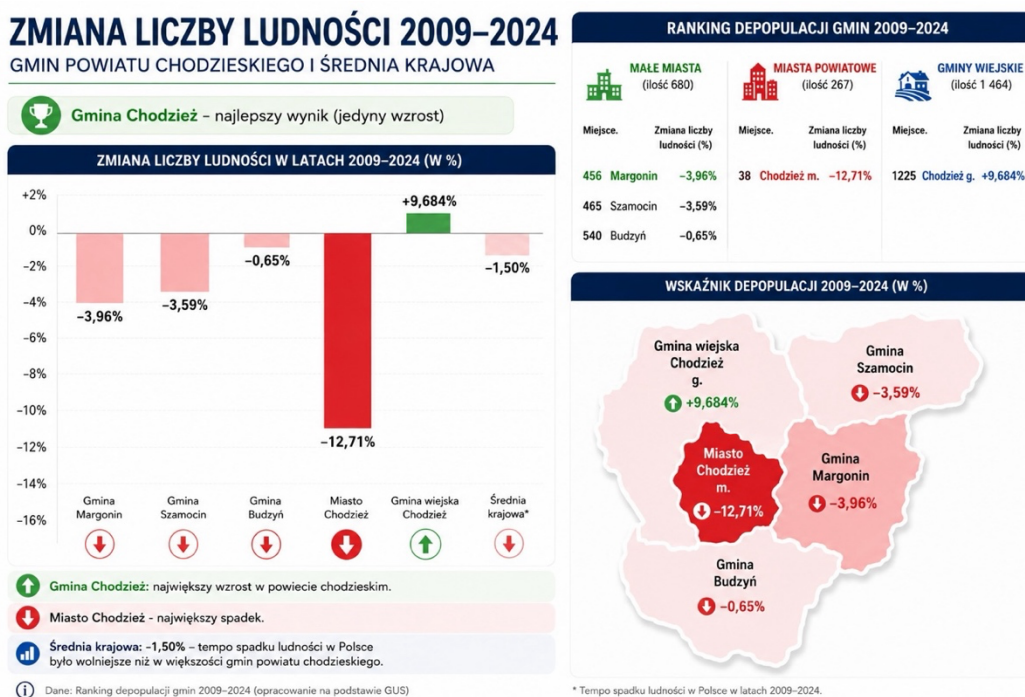
Skala zjawiska: Autorzy raportu wskazują, że depopulacja stała się trendem ogólnopolskim, dotyczy ona aż 72% gmin w Polsce.

**Regiony najbardziej dotknięte:** Największy spadek liczby ludności odnotowano w peryferyjnych gminach wiejskich, szczególnie w województwie podlaskim oraz lubelskim.

Największy wzrost liczby mieszkańców koncentruje się niemal wyłącznie w strefach podmiejskich dużych aglomeracji (Wrocław, Poznań, Gdańsk). Przykładem jest gmina Siechnice na Dolnym Śląsku (wzrost o 105%).

W celach porównawczych, na ryc. 10, przedstawiono dynamikę zmian ludności powiatu chodzieskiego.

Ryc. 10. Zmiana liczby ludności gmin powiatu chodzieskiego i w Polsce (2009-2024)



### Co te wyniki oznaczają dla mieszkańców Margonina?

Wskaźnik depopulacji dla gminy Margonin to spadek blisko -4% w ciągu 15 lat, przy średnim spadku w tej kategorii na poziomie -4,5% do -5% w skali całego okresu 15 lat.

## II Ranking. Inwestycje samorządowe

Analiza wydatków inwestycyjnych w ujęciu wieloletnim pozwala ocenić realną dynamikę rozwoju gospodarczego regionu. Poniższa ryc. 11 przedstawia pozycję finansową gminy Margonin na tle pozostałych samorządów powiatu chodzieskiego, mierzoną średnimi wydatkami majątkowymi na jednego mieszkańca w latach 2022–2024.

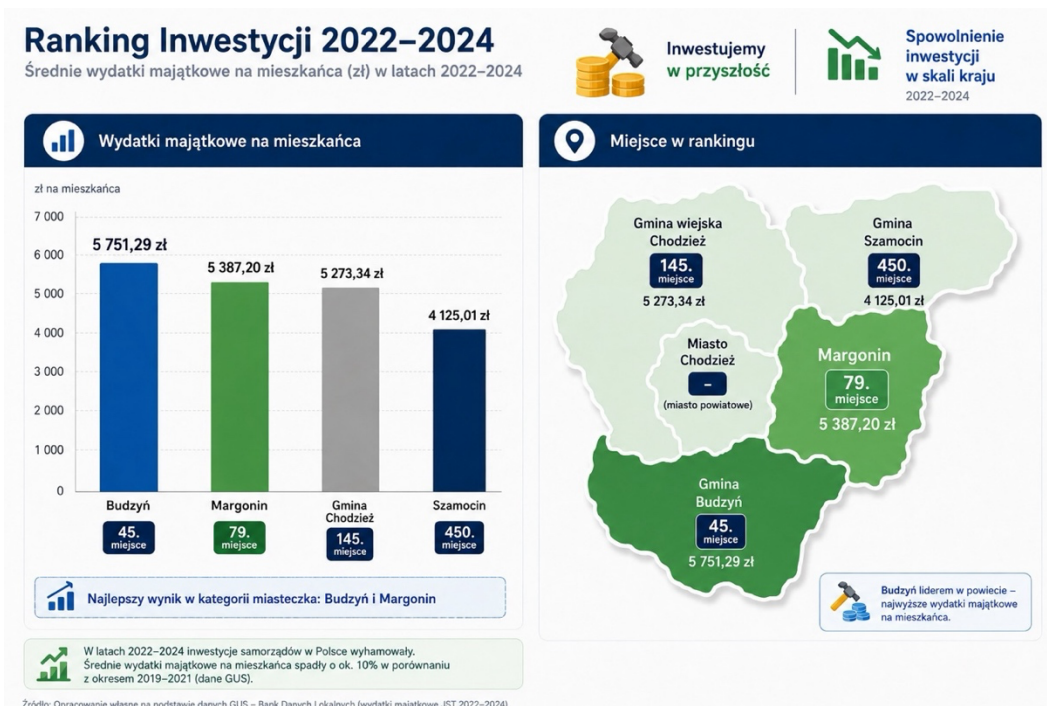
### Wnioski analityczne i strategiczne

- **Wysoka pozycja inwestycyjna Margonina:** Gmina Margonin z kwotą **5 387,20 zł** na mieszkańca zajmuje **2. miejsce w powiecie chodzieskim** oraz wysoką, **79. lokatę w rankingu ogólnokrajowym**. Świadczy to o silnej proinwestycyjnej polityce władz samorządowych, utrzymującej gminę w ścisłej czołówce regionu.
- **Dominacja kategorii miasteczek:** Margonin oraz lider powiatu – Budzyń (5 751 zł) – zdominowali zestawienie lokalne, dystansując zarówno stolicę powiatu (Miasto Chodzież), jak i sąsiednie gminy wiejskie oraz miejsko-wiejskie.
- **Odporność na trendy ogólnokrajowe:** Pomimo odnotowanego przez GUS ogólnokrajowego spowolnienia inwestycji samorządowych (spadek średnich wydatków o ok. 10% w

skali kraju), gmina Margonin utrzymała wysoki wolumen wydatków majątkowych, zabezpieczając ciągłość modernizacji lokalnej infrastruktury.

- **Wniosek strategiczny:** Stabilna i wysoka baza dochodów własnych Margonina pozwala na efektywne kreowanie polityki rozwoju nawet w warunkach niesprzyjających trendów makroekonomicznych. Utrzymanie tej dynamiki będzie kluczowym czynnikiem budującym przewagę konkurencyjną gminy w nowym systemie finansowania JST.

Ryc. 11. Wskaźniki inwestycyjne gmin powiatu chodzieskiego (2009-2024)

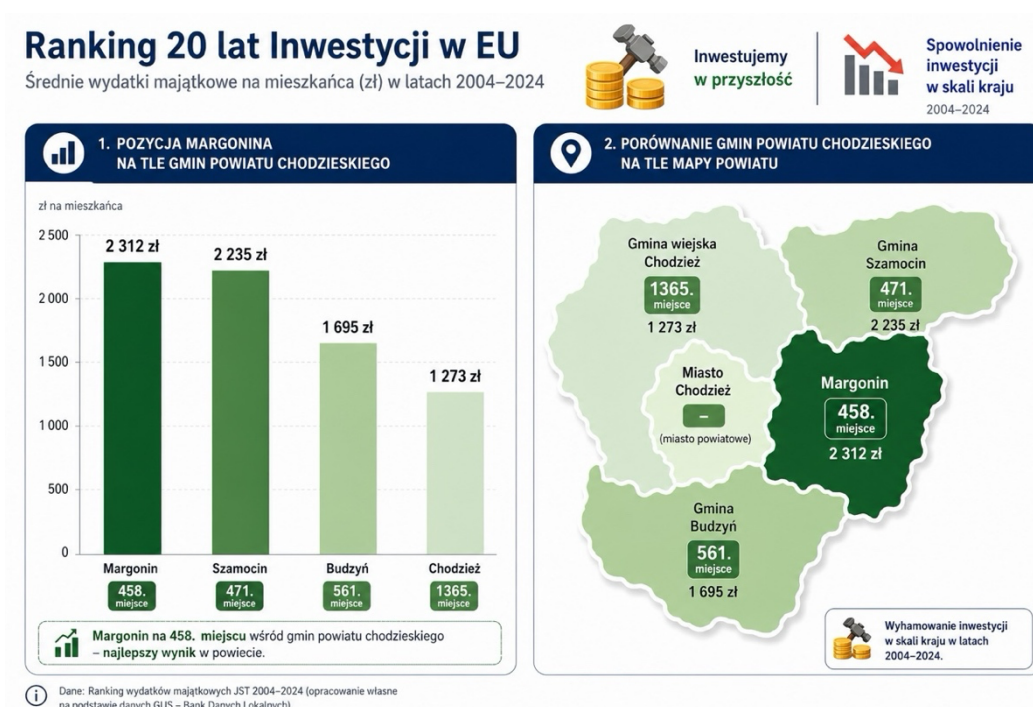


## II Ranking. 20 lat polskich samorządów w Unii Europejskiej.

Ranking ocenia łączną kwotę dotacji unijnych otrzymanych w latach 2004–2024 w przeliczeniu na jednego mieszkańca. Analiza objęła 680 gmin w kategorii miasteczka oraz 1468 w kategorii gminy wiejskie.

Ranking ma kluczowe znaczenie strategiczne i wizerunkowe dla oceny historycznej sprawności menedżerskiej władz lokalnych. Ponieważ obejmuje pełne dwie dekady obecności Polski w strukturach unijnych (2004–2024), stanowi ostateczny i najbardziej obiektywny sprawdzian tego, jak efektywnie samorzady wykorzystały historyczną szansę cywilizacyjną.

Ryc. 12. Pozyskane środki unijne przez samorządy gminne (2004–2024)



### Dlaczego miejsca gmin powiatu chodzieskiego nie są wyższe?

Ranking bierze pod uwagę wyłącznie dotacje unijne dzielone przez liczbę mieszkańców (metoda *per capita*).

Gminy takie jak Margonin i Budzyń mają kilka ważnych cech, które wpływają na wynik:

- stabilną, relatywnie dużą liczbę mieszkańców w stosunku do realizowanych projektów,
- wysokie dochody własne (m.in. z farm wiatrowych), dzięki czemu wiele inwestycji finansowanych jest z własnych środków lub programów krajowych, te pieniądze nie są widoczne w tym rankingu,
- mniejszą liczbę dużych projektów unijnych, które najczęściej realizują większe miasta.

To nie jest ranking gospodarności, lecz obraz tego, jak duży strumień **wyłącznie** unijnych pieniędzy przepłynął przez budżet na mieszkańca w ciągu 20 lat. Im gmina bogatsza i bardziej samodzielna, tym często niższa pozycja w tym konkretnym zestawieniu.

Dzięki temu, że gmina nie musi polegać wyłącznie na funduszach unijnych, ma większą niezależność i kontrolę nad kierunkiem wydatkowania pieniędzy. Inwestycje realizowane są wtedy, kiedy są potrzebne mieszkańcom, a nie tylko wtedy, gdy jest nabór z UE.

## **ROZDZIAŁ II. GŁÓWNE DZIAŁANIA STRATEGICZNE**

1. Realizacja programów i polityk gminy.
2. Realizacja uchwał rady gminy (załącznik 1).

# 1. Realizacja programów i polityk gminy

## 1.1. Planowanie strategiczne i przestrzenne

Gmina kontynuowała prace nad dokumentami strategicznymi. Poprzednia Strategia Rozwoju (2016–2020) utraciła aktualność, a od połowy 2026 r. posiadanie aktualnej strategii stanie się obowiązkowe.

### Plan ogólny

W 2025 r. zaawansowano przygotowania do **Planu ogólnego** gminy (uchwała z 2024 r. o przystąpieniu do prac). Studium uwarunkowań i kierunków zagospodarowania przestrzennego zachowuje moc do wejścia w życie nowego planu.

Ryc. 13. Zmiany zasad planowania przestrzennego



### Najważniejsze zmiany od 2026 roku:

**Powiązanie z planowaniem przestrzennym:** Strategia staje się fundamentem dla nowego planu ogólnego gminy (który do sierpnia 2026 r. ma zastąpić dotychczasowe studia uwarunkowań). To w strategii musi znaleźć się model struktury funkcjonalno-przestrzennej.

Nowe strategie będą miały **rangę aktu prawa miejscowego**: co oznacza, że ich zapisy będą wiążące przy uchwalaniu planów miejscowych i wydawaniu decyzji o warunkach zabudowy.

**Dostęp do funduszy:** Posiadanie aktualnej strategii zgodnej z nowymi wymogami jest kluczowym warunkiem przy ubieganiu się o dofinansowania zewnętrzne i fundusze unijne.

## **Planowanie przestrzenne**

W 2025 r. Rada MiG Margonin nie uchwaliła nowych miejscowych planów zagospodarowania przestrzennego (MPZP). Obowiązujące plany miejscowe obejmują obszar 798 ha, (6,54% całkowitej powierzchni gminy). Prowadzono intensywne prace nad nowymi dokumentami planistycznymi:

1. MPZP miasta Margonin w rejonie Jeziora Margonińskiego (Wyciąg Nart Wodnych): Uchwała nr X/78/2025 z 6 marca 2025 r. Opracowanie ma umożliwić realizację nowej zabudowy mieszkaniowej (jednorodzinnej i wielorodzinnej) oraz usługowej w sąsiedztwie wyciągu nart wodnych, w kierunku ulic Nowe Miasto i Okopowej.
2. MPZP miasta Margonin w rejonie ul. Kolejowej i ul. Słonecznej. Uchwała nr X/79/2025 z dnia 6 marca 2025 r. Zmiana ta jest kluczowa dla realizacji inwestycji z zakresu budownictwa wielorodzinnego w ramach Społecznej Inicjatywy Mieszkaniowej (SIM KZN Kujawy).
3. MPZP wsi Sułaszewo - palarnia kawy. Uchwała nr XII/113/2025 z 22 maja 2025 r., skorygowaną Uchwałą nr XV/135/2025 z 31 lipca 2025 r. Zmiana zakresu obszarowego pozwoli na objęcie planem działek nr 24/3, 80/1, 80/2, 24/2, 79/1, 78/2, 84/5 oraz części działek nr 23, 85, 84/4, 84/7, 81 w obrębie Sułaszewo. Celem planu jest umożliwienie rozbudowy istniejącego zakładu produkcyjnego.

## **1.2. Ochrona środowiska i dziedzictwa kulturowego**

### **Program opieki nad zwierzętami bezdomnymi**

**Podstawa prawna:** uchwała X/80/25 Rady MiG Margonin z dnia 06.03.2025 r. *w sprawie przyjęcia programu opieki nad zwierzętami bezdomnymi oraz zapobiegania bezdomności zwierząt na terenie Gminy Margonin w 2025 r.* (Dz. Urz. Woj. Wlkp. z 2025 r., poz. 2670).

Koszty związane z realizacją określonych w programie celów wyniosły: **31 574 zł.**

Realizacja zadania powierzona została firmie FHU ZIBI – Schronisko Cywil z Gołańczy.

W 2025 r. zapewniono opiekę następującym zwierzętom:

- Przyjęcia zwierząt: psy – 11, koty – 0;
- Adopcja: psy – 7 (w tym odebranie psa przez straż miejską z Jastrowia), koty – 0;
- Upadki: psy – 0, koty – 0;
- Eutanazja: psy – 0, koty – 0.
- Akcje związane z wyłapywaniem zwierząt – 11 psów;
- Sterylizacja: psy – 8, koty – 0.
- Stan zwierząt na koniec 2025 r.: psy – 4, koty – 0

### **Program usuwania azbestu - dotacja gminy 9 591 zł**

Gmina Margonin udzieliła Powiatowi Chodzieskiemu pomocy finansowej z przeznaczeniem na realizację *Programu usuwania azbestu na terenie powiatu chodzieskiego*, koordynowanego przez Zarząd Powiatu Chodzieskiego.

### **Program opieki nad zabytkami**

W 2025 r. Gmina Margonin udzieliła dotacji na prace konserwatorskie, restauratorskie oraz roboty budowlane przy obiektach wpisanych do rejestru zabytków dla jednostek:

- Parafia Rzymskokatolicka pw. św. Wojciecha w Margoninie: 100 000 zł (środki własne gminy). Przeznaczenie: remont oraz malowanie elewacji frontowej kościoła.
- Parafia Rzymskokatolicka pw. św. Marcina w Żoniu: 289 999 zł, z czego 284 199 zł to dofinansowanie z Rządowego Programu Odbudowy Zabytków, a 5 799 zł ze środków własnych gminy. Zakres prac: wymiana pokrycia dachowego wraz z izolacją i orynnowaniem, renowacja ceglanego tympanonu, odrestaurowanie drzwi wejściowych oraz prace konserwatorskie przy zabytkowej chrzcielnicy. Dodatkowo: 16 000 zł (środki własne gminy) na remont dachu budynku kościoła w Żoniu.

**Podstawa prawna:** Uchwała XXXI/374/2009 RMiG w Margoninie z 24 czerwca 2009 r. w sprawie zasad udzielania dotacji na prace konserwatorskie, restauratorskie lub roboty budowlane przy zabytku wpisanym do rejestru zabytków (Dz. Urz. Woj. Wlkp. Nr 155, poz. 2664).

### **1.3. Programy społeczne i wsparcie mieszkańców.**

**Rządowy program wspierania rodziny** *Asystent rodziny w 2025 r.* Kwota 18 038 zł.

Podstawa prawna: Uchwała nr 137 Rady Ministrów z 14 października 2025 r.

Cele programu: wsparcie samorządów w realizacji zadań wykonywanych przez asystentów rodziny (w tym wsparcie kobiet w ciąży i rodzin *Za Życiem*).

W ramach programu pokryte zostaną: dodatki do wynagrodzenia asystentów rodziny: do 2 400 zł na jednego asystenta, wypłacane w częściach do 200 zł za każdy przepracowany miesiąc (proporcjonalnie do wymiaru etatu). Warunkiem przyznania dodatku jest przepracowanie minimum 120 h w miesiącu (przy pełnym etacie).

Koszty zatrudnienia asystentów rodziny: dofinansowanie do 30% kosztów wynagrodzenia wraz z pochodnymi, poniesionych w 2025 r.

### **Rządowe dodatki motywacyjne dla pracowników socjalnych w 2025 r.**

Na podstawie uchwał Rady Ministrów nr 62 i 63, Gmina Margonin pozyskała środki na wypłatę dodatków motywacyjnych dla kadr pomocy społecznej oraz wspierania rodziny.

Kluczowe dane:

- Wysokość dodatku: 1 000 zł brutto miesięcznie (proporcjonalnie do etatu).
- Kwota dofinansowania (pomoc społeczna): 109 909 zł.
- Źródło finansowania: Dotacja celowa z budżetu państwa.
- Przeznaczenie: Zwiększenie wynagrodzeń pracowników zatrudnionych na podstawie stosunku pracy w jednostkach organizacyjnych pomocy społecznej.

### **Korpus wsparcia seniorów – 2025 r.**

Kontynuacja programu *opieki na odległość*. Kwota dofinansowania: 25 932 zł. Wsparcie otrzymało 42 seniorów w postaci opaski bezpieczeństwa.

Urządzenia te, wyposażone w przycisk SOS, detektor upadku i GPS, zapewniają całonocowy kontakt z centrum alarmowym. Pozwalają one osobom starszym na dłuższe i bezpieczniejsze zachowanie samodzielności w miejscu zamieszkania.

### **Program „Posiłek w szkole i w domu” - 2025 r.**

W 2025 roku Gmina Margonin wydała na dożywianie mieszkańców 190 120 zł (w tym 63% z dotacji rządowej). Z programu skorzystało 110 osób, w tym 102 dzieci i uczniów oraz 8 osób dorosłych. Struktura wydatków:

- 90 002 zł - gorące posiłki w szkołach i przedszkolach;
- 66 250 zł - zasiłki celowe na zakup żywności;
- 33 867 zł - bony żywnościowe.

Pomoc dla osób spełniających kryterium dochodowe (200% normy ustawowej).

### **Program: Opieka Wytchnieniowa - 2025 r.**

**Źródło finansowania:** Fundusz Solidarnościowy (100%). Kwota: 37 536 zł

#### **Efekty programu:**

- Objęto wsparciem 4 osoby z niepełnosprawnością i ich opiekunów.
- Zrealizowano 736 h opieki w miejscu zamieszkania.

Wszystkie środki wydatkowano na opłacenie wykwalifikowanych opiekunów.

## Program Asystent osobisty osoby z niepełnosprawnością – 2025 r.

Program miał na celu zwiększenie samodzielności oraz aktywności społecznej osób z niepełnosprawnościami poprzez wsparcie asystentów w codziennych czynnościach, samoobsłudze oraz komunikacji z otoczeniem. Okres realizacji: 7 maja – 30 listopada 2025 r.

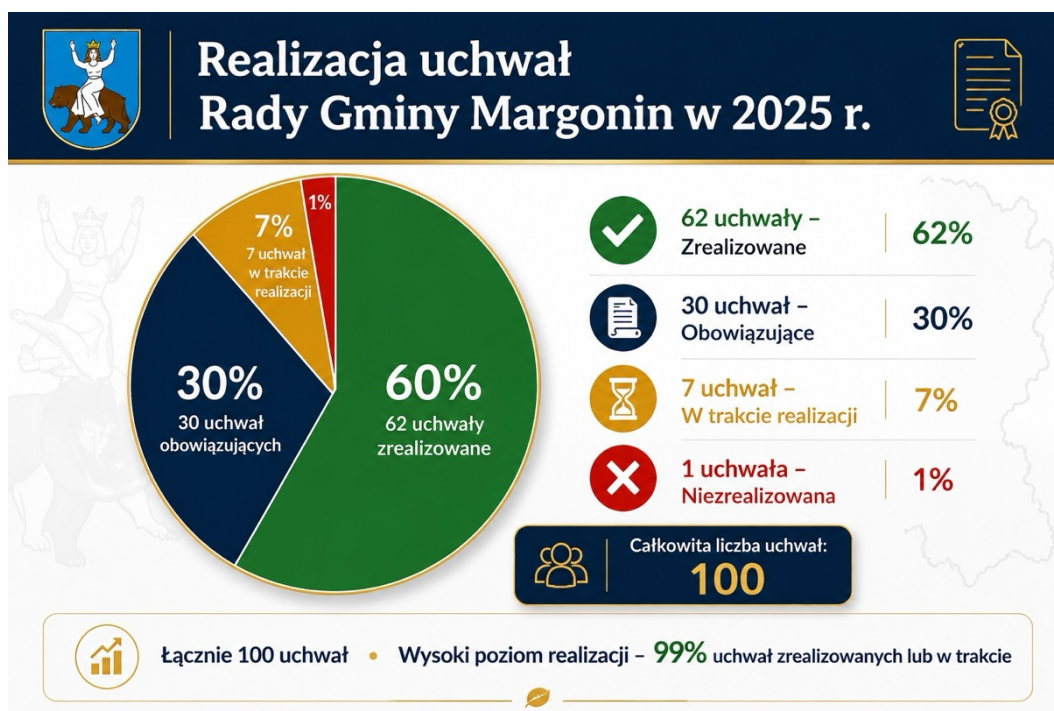
Kluczowe dane o realizacji:

- Wartość przyznanych środków: 269 076 zł (100% z Funduszu Solidarnościowego).
- Wydatkowana kwota: 258 226,06 zł (wykorzystanie na poziomie 96%).
- Zakres wydatków: Wynagrodzenia 12 asystentów, ich ubezpieczenie oraz transport.
- Liczba beneficjentów: 17 osób z niepełnosprawnościami.

Dzięki zaangażowaniu asystentów, uczestnicy programu (dzieci oraz osoby ze znacznym lub umiarkowanym stopniem niepełnosprawności) otrzymali realną pomoc w prowadzeniu niezależnego życia i przeciwdziałaniu wykluczeniu społecznemu.

## 2. Realizacja uchwał rady gminy

Ryc. 14. Struktura realizacji uchwał Rady Gminy w 2025 r.



Pełen wykaz uchwał zawiera załącznik nr 1

## **ROZDZIAŁ III. FINANSE SAMORZĄDU GMINNEGO**

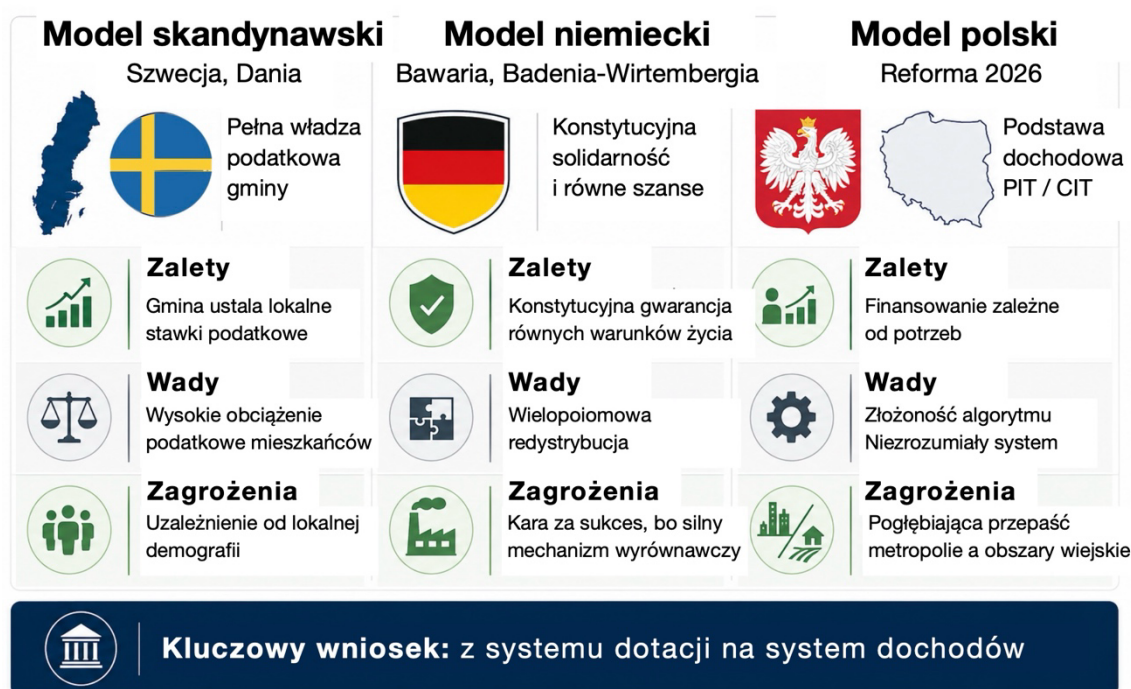
1. Reforma finansowania JST 2025/2026
2. Wykonanie budżetu za 2025 r.

## 1. Reforma finansowania JST 2025 / 2026

Rok 2025 przynosi historyczny przełom dla wszystkich JST. Po ponad dwudziestu latach funkcjonowania systemu opartego na subwencjach i dotacjach, przechodzimy na nowy model finansowania, oparty przede wszystkim na dochodach własnych mieszkańców (udziałach w podatkach PIT i CIT). Nie jest to zwykła modyfikacja przepisów, lecz fundamentalna reforma filozofii finansów lokalnych: od teraz budżet gminy rośnie proporcjonalnie do zamożności jej obywateli.

Nowe regulacje zbliżają polski samorząd do rozwiązań stosowanych od dekad w Niemczech czy Skandynawii. Wdrażane są one jednak w specyficznych realiach krajowych, charakteryzujących się dużym rozwarstwieniem gospodarczym między metropoliami a mniejszymi ośrodkami. Jak te zmiany rzutują na lokalną praktykę i co oznaczają dla codziennego życia mieszkańców Margonina?

Ryc. 15. Trzy modele finansowania samorządów



### 1. Model skandynawski (Szwecja, Dania) - wzorzec dla Polski

W Skandynawii gminy od lat utrzymują się głównie z udziału w dochodach mieszkańców. Gmina sama ustala lokalną stawkę podatku dochodowego (ok. 30%), która trafia bezpośrednio do jej budżetu.

**Co to oznacza w praktyce?** Mieszkańcy płacą podatek *swojej* gminie, a nie tylko państwu. Dzięki temu gminy są motywowane, by przyciągać dobrze płatne miejsca pracy i budować mieszkania dla klasy średniej.

**Zalety:** pełna władza podatkowa gminy, jasne powiązanie *płacę – korzystam – wymagam*.

**Wady i zagrożenia:** wysokie obciążenie podatkowe mieszkańców oraz uzależnienie od lokalnej demografii (odpływ młodych = strata dochodów).

Polska reforma 2025/2026 w dużej mierze kopiuje ten mechanizm - dochody gminy będą coraz bardziej zależały od zarobków jej mieszkańców.

## **2. Model niemiecki (Bawaria, Badenia-Wirtembergia)**

Niemcy opierają system na udziałach w PIT, ale dodają wielopoziomą redystrybucję (państwo – landy – gminy). Obowiązuje konstytucyjna zasada *równorzędności warunków życia* - szkoły, drogi i usługi muszą być na podobnym poziomie w całym kraju.

**Kluczowa cecha:** Demotywujący charakter systemu redystrybucji. Agresywne mechanizmy wyrównawcze ograniczają zaangażowanie gmin w pozyskiwanie inwestorów. Gdy system odbiera większość wypracowanych korzyści, dążenie do wzrostu dochodów własnych przestaje być dla samorządu priorytetem ekonomicznym.

Gdy np. w gminie powstanie duża inwestycja i wzrosną jej dochody, mechanizm wyrównawczy zabiera nawet do 90% nadwyżki i przekazuje biedniejszym regionom. W efekcie samorządy często wolą *trwać w przeciętności*, bo wysiłek związany z rozwojem nie przekłada się na realne pieniądze w ich własnej kasie.

**Zalety:** gwarantuje równe szanse niezależnie od zamożności gminy.

**Wady i zagrożenia:** Samorządy tracą motywację do dynamicznego rozwoju, zgodnie z zasadą: po co się starać, skoro wypracowane nadwyżki i tak zostaną odebrane. Bogate landy (Bawaria, Badenia-Wirtembergia) od lat czują się głównymi płatnikami systemu, nadmiernie obciążanymi na rzecz słabszych regionów. Dochodzi do absurdów: bogate regiony muszą oszczędzać i zaciskać pasa, podczas gdy regiony otrzymujące dotacje (beneficjenci) mogą pozwolić sobie na darmowe przedszkola czy niższe opłaty lokalne, bo *pieniądze i tak wpłyną z zewnątrz*. Budzi to ogromne napięcia społeczne i polityczne,

## **3. Polska specyfika reformy 2025/2026**

Nowa ustawa od 2025 r. zlikwidowała subwencję oświatową, wprowadziła mieszkańca przeliczeniowego i skomplikowany algorytm *potrzeb finansowych*. Dochody gminy zależą nie tylko od liczby mieszkańców, ale od ich wieku, dochodów, sytuacji demograficznej i wielu

innych wskaźników. Jeszcze nie przyswoiliśmy sobie zmian z 2025 r. jednocześnie projektowane są kolejne zmiany systemowe od 2026 r.

### **Dlaczego budzi to większy niepokój niż w Skandynawii czy Niemczech?**

- Szybkość zmiany: przechodzimy z modelu dotacyjnego na dochodowy w zaledwie rok.
- Złożoność algorytmu: trudno przewidzieć dochody na 5-10 lat do przodu.
- Sukces zmian zależy od tego, czy *mechanizm wyrównawczy* będzie wystarczająco silny, by zasypać przepaść między pensją 11 tys. (Poznań) zł a 5 tys. (Margonin).

**Czy to się sprawdza za granicą?** Na ogół tak - gminy stają się bardziej gospodarne i niezależne od decyzji rządu w stolicy. Należy jednak pamiętać, że sytuacja Niemiec i Skandynawii istotnie różni się od polskiej rzeczywistości pod względem statusu materialnego obywateli oraz poziomu rozwoju gospodarczego.

### **Ryzyko polskie**

1. W powiatach takich jak chodzieski **odpływ młodych** do metropolii oznacza bezpośrednią stratę dochodów gminy. Jeśli mechanizm wyrównawczy (dawne *janosikowe*) nie będzie wystarczająco silny, **przepaść między bogatymi a biednymi gminami może się pogłębić**.
2. **Przejsie na dochody podatników** (baza vs. udział). Ministerstwo nie operuje już kwotą podatku, który wpłynął, ale prognozowanym dochodem brutto mieszkańców z roku n-2, przemnożonym przez ustawowy procent. To wymaga skomplikowanych symulacji demograficznych i gospodarczych, których gmina nie jest w stanie samodzielnie zweryfikować.
3. **Mechanizm korekty zamożności** (nowe Janosikowe). Zamiast prostej wpłaty, mamy teraz dwustopniową korektę: najpierw sprawdza się, czy dochody gminy przekraczają 120% średniej krajowej. Następnie wylicza się *nadwyżkę*, ale system musi pilnować, by po jej zabranii gmina nadal miała pieniądze na pokrycie wszystkich wyliczonych *potrzeb*.
4. **Efekt czarnej skrzynki** (*Black Box*): Ryzyko operacyjne wynikające z niejasnych wyliczeń centralnych: Przekazywanie samorządom gotowych danych finansowych bez precyzyjnych matryc kalkulacyjnych utrudnia lokalną weryfikację błędów statystycznych. Zjawisko to generuje dodatkowy koszt po stronie JST, wymuszając modernizację infrastruktury informatycznej i zakup oprogramowania zdolnego do samodzielnego modelowania i weryfikowania algorytmów Ministerstwa Finansów.

---

### **Wnioski z analizy modeli finansowania samorządów**

Analiza systemów zagranicznych oraz wdrażanej właśnie polskiej reformy prowadzi do jednego, kluczowego wniosku: **nie istnieje system idealny**. Każdy z nich jest próbą znalezienia balansu między niezależnością lokalną a solidarnością ogólnokrajową, jednak każdy generuje własne, unikalne problemy.

- Model skandynawski udowadnia, że wysoka autonomia gmin buduje zaufanie i jakość usług, ale dzieje się to kosztem ekstremalnego obciążenia podatkowego obywateli.

- Model niemiecki pokazuje, że konstytucyjna gwarancja równych szans zapewnia stabilność, ale rozbudowana redystrybucja może tłumić lokalną ambicję i prowadzić do sporów o to, kto kogo *utrzymuje*.

**Wdrażany model finansowania (2026)** stanowi systemową próbę uniezależnienia budżetów lokalnych od centralnych transferów dotacyjnych na rzecz stabilnych dochodów generowanych przez bazę podatkową mieszkańców. Ta głęboka reforma strukturalna realizowana jest jednak w warunkach silnej polaryzacji społeczno-gospodarczej kraju, co niesie ze sobą istotne ryzyka systemowe dla jednostek o niższym potencjale dochodowym.

**Konkluzja:** Czas pokaże, czy model polski okaże się sukcesem.

Obecnie niewiadomych jest zbyt dużo: od wpływu skomplikowanego algorytmu na płynność małych gmin, przez ryzyko pogłębienia dystansu między metropoliami a prowincją, aż po wydolność systemu *potrzeb finansowych* w obliczu drenażu mózgow z regionów takich jak powiat chodzieski. Sukces reformy nie będzie zależał od samych liczb, ale od tego, czy system zdoła elastycznie zareagować na te zagrożenia w nadchodzących latach.

### **Kolejna zmiana zasad finansowania samorządów od 2026 r.**

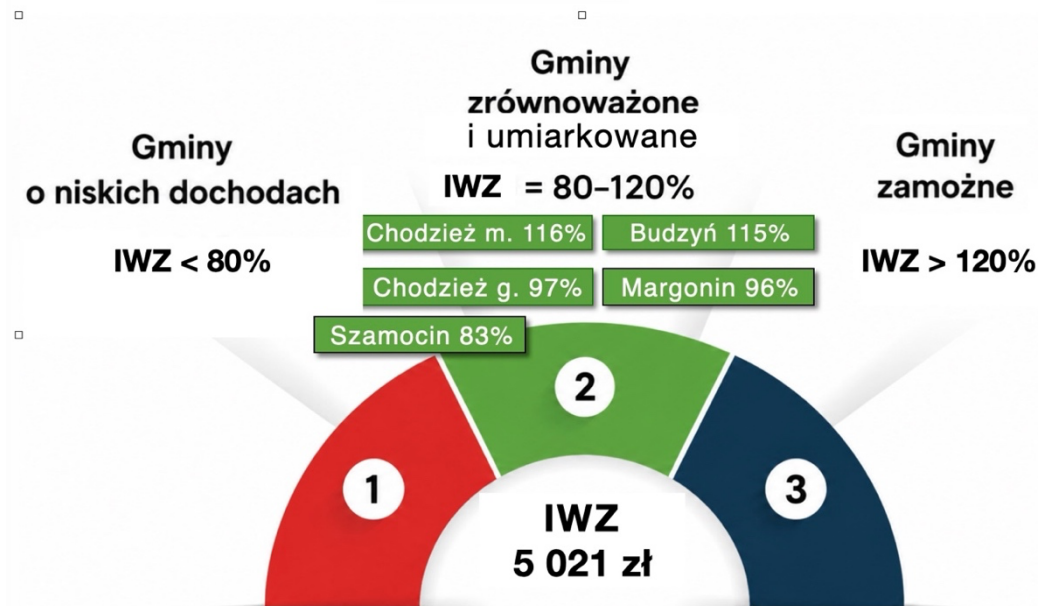
Sposób naliczania dochodów, subwencji oraz korekt dla Jednostek Samorządu Terytorialnego (JST) uległ całkowitej zmianie w niespełna rok od wprowadzenia zmian.

W 2025 r. funkcjonował system oparty na wskaźnikach dochodów podatkowych (G dla gmin, P dla powiatów i W dla województw). Rok 2026 wprowadził zupełnie nową metodologię naliczania dochodów JST w oparciu o tzw. Indywidualny Wskaźnik Zamożności (IWZ). W oparciu o ten wskaźnik, wszystkie samorządy w kraju podzielone zostały na trzy grupy zamożności. Wszystkie gminy powiatu chodzieskiego znalazły się w grupie gmin zrównoważonych i umiarkowanych (ryc. 15).

Wynik IWZ = 96% oznacza, że pod względem zamożności gmina Margonin jest niemal idealnym średniakiem w skali całej Polski. Jej dochody w przeliczeniu na mieszkańca stanowią dokładnie 96% przeciętnego dochodu polskich gmin. Dzięki temu w 2025 r. dochody własne Margonina wzrosły o ponad 55% rok do roku, a farma wiatrowa stanowiła stabilną i przewidywalną część tego wzrostu.

## Efektywność historyczna a nowa rzeczywistość finansowa (ryc. 16)

Ryc. 16. Indywidualne wskaźniki zamożności gmin powiatu chodzieskiego w 2026 r.



### Interpretacja wyniku gminy Margonin

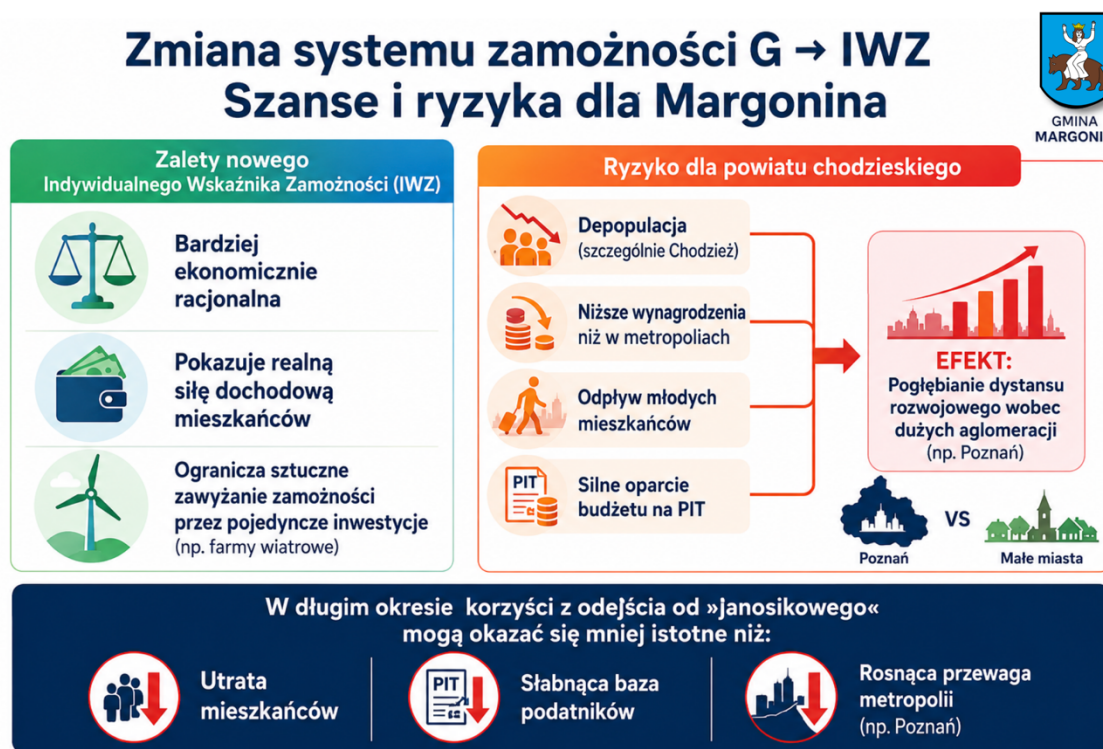
Historyczny sukces minionego dwudziestolecia musi być dziś analizowany przez pryzmat głębokiej reformy finansów JST z lat 2025-2026 roku.

W 2024 r. (system finansowy, oparty na wskaźniku G), gmina Margonin osiągała poziom 153% średniej krajowej, co klasyfikowało ją w grupie najbogatszych samorządów o wysokich dochodach podatkowych na osobę (per capita).

Wprowadzenie nowej metodologii opartej na Indywidualnym Wskaźniku Zamożności (IWZ = 96%) urealniło tę pozycję, plasując Margonin (podobnie jak i inne gminy powiatu chodzieskiego) w bezpiecznej, stabilnej strefie bliskiej średniej ogólnokrajowej (5 021 zł).

Przejście ze strefy fikcyjnego bogactwa gminy (153%) do zrównoważonego urealnienia (96%) zdejmuje z gminy ryzyko nadmiernych *obciążeń janosikowych*, zachowując jednocześnie stabilną bazę finansową. Historyczny kapitał unijny pozyskany w latach 2004–2024 zbudował trwałą infrastrukturę, która dziś – w nowym systemie opartym na zamożności mieszkańców – pozwala Margoninowi na utrzymanie wysokiej odporności na wahania makroekonomiczne i demograficzne.

Ryc. 17. Wady i zalety nowego systemu naliczania dochodów JST w oparciu o IWZ 2026  
**Co zmienił nowy system i nowa definicja zamożności?** (ryc. 17)



Źródło: analiza zmian w ustawie o dochodach JST 2025/2026

Nowy IWZ nie bierze już pod uwagę wyłącznie dochodów podatkowych *na głowę* (jak stary G). Uwzględnia szerszy zestaw czynników: strukturę demograficzną, koszty świadczenia usług publicznych, liczbę mieszkańców oraz rzeczywiste potrzeby finansowe gminy.

Mimo bardzo wysokich dochodów z OZE (5–6 mln zł w Margoninie, 3–4 mln zł w Budzynie) pozycja tych gmin w rankingu zamożności spadła. Paradoksalnie gminy z mniejszymi dochodami własnymi, ale wyższymi *potrzebami* wypadają w nowym systemie relatywnie lepiej.

### Co to oznacza dla mieszkańców Margonina?

Dzięki dochodom z wiatraków gmina nadal ma silną bazę dochodów własnych, to największy atut. Jednak w nowym systemie finansowania mniejsze jest wsparcie z subwencji wyrównawczych. Gmina musi jeszcze bardziej efektywnie gospodarować tym, co ma, i szukać dodatkowych źródeł dochodów.

### Wnioski dla powiatu chodzieskiego

Nowy system IWZ (od 2026 r.):

- silnie wiąże zamożność gmin z dochodami mieszkańców,
- premiuje wysokie wpływy z PIT, wysoki poziom średnich płac,
- koncentrację biznesu (potencjał firm mających siedzibę na terenie gminy).

**Bogata gmina = wysokie wynagrodzenia + silne firmy**

Największym ryzykiem polskiego systemu wdrażanego od 2006 r. jest obawa przed pogłębieniem dysproporcji pomiędzy dużymi metropoliami (np. Poznań) a gminami wiejskimi i miejsko-wiejskimi (jak w powiecie chodzieskim). Na ryc. 18 przedstawiono poziom takiego zróżnicowania w Szwecji, Niemczech i w Polsce.

Ryc. 18. Zróżnicowanie średnich wynagrodzeń

## Dysproporcje średnich płac metropolie vs. małe gminy wiejskie



### Nowy system finansowania JST promuje metropolie kosztem małych gmin?!

Tak duże zróżnicowanie wynagrodzeń pomiędzy metropoliami a małymi miastami i gminami wiejskimi w Polsce jest uzasadnioną obawą wobec powodzenia nowej reformy finansowania JST. Jeżeli nowy system opiera się głównie na dochodach z PIT, a jednocześnie Polska należy do krajów o najwyższych dysproporcjach płacowych w Europie oraz obserwuje się silną depopulację małych ośrodków (szczególnie rekordowo wysoką w Chodzieży), to reforma może wzmacniać przewagę dużych aglomeracji kosztem mniejszych powiatów i gmin wiejskich. Powstaje swoisty **mechanizm samonapędzający**:

depopulacja → niższe dochody → słabsze usługi → dalsza depopulacja

## 2. Wykonanie budżetu za 2025 r.

Rok 2025 to pierwszy pełny rok działania nowej ustawy o dochodach JST. Zamiast starego modelu opartego w dużej mierze na subwencjach (m.in. oświatowej) z budżetu państwa, teraz **dochody własne** stanowią średnio **63%** budżetu.

Kluczowa zmiana: zamiast wskaźnika G (dochody podatkowe na mieszkańca) liczy się przede wszystkim przeliczeniowa liczba mieszkańców i realne potrzeby finansowe gminy (oświatowe, rozwojowe, ekologiczne, wyrównawcze). Nie ma już osobnej subwencji oświatowej - pieniądze na szkoły wchodzą w pulę *potrzeb oświatowych*.

**Tabela 1.** Struktura dochodów i wydatków gminy Margonin w latach 2022-2025 r.

| Wyszczególnienie          | 2022       | 2023       | 2024       | 2025       |
|---------------------------|------------|------------|------------|------------|
|                           | Wykonanie  |            |            |            |
| <b>Dochody</b>            |            |            |            |            |
| Dochody ogółem            | 60 055 785 | 48 104 518 | 64 743 858 | 61 358 797 |
| Dochody bieżące           | 57 434 477 | 40 822 676 | 45 620 155 | 52 336 031 |
| Dochody majątkowe         | 2 621 307  | 7 281 842  | 19 123 703 | 9 022 766  |
| Dochody własne            | 25 484 492 | 22 679 813 | 25 042 090 | 38 918 469 |
| <b>Wydatki</b>            |            |            |            |            |
| Wydatki ogółem            | 52 531 267 | 54 540 320 | 61 496 291 | 61 849 944 |
| Wydatki bieżące           | 43 825 773 | 39 426 770 | 43 652 902 | 46 978 403 |
| Wydatki majątkowe         | 8 705 494  | 15 113 550 | 17 843 390 | 14 871 541 |
| w tym inwestycyjne        | 7 465 494  | 13 463 950 | 16 284 579 | 11 256 541 |
| <b>Wynik</b>              |            |            |            |            |
| 1. Wynik budżetu          | 7 524 518  | -6 435 802 | 3 247 566  | -491 146   |
| 2. Wynik operacyjny       | 13 608 704 | 1 395 906  | 1 967 253  | 5 357 628  |
| Zadłużenia na koniec roku | 911 766    | 176 473    | 0          | 0          |
| Roczna spłata zadłużenia  | 735 293    | 176 473    | 0          | 0          |

### **Dochody i wydatki - co to oznacza dla mieszkańców?**

**Dochody.** Gmina Margonin zrealizowała dochody ogółem w wysokości **61,36** mln zł. To pieniądze, które bezpośrednio przekładają się na jakość życia: szkoły, przedszkola, drogi, opiekę społeczną i inwestycje.

Najistotniejsza zmiana w 2025 r. to wzrost dochodów własnych. Wzrosły one o ponad 13,88 mln zł do 38,92 mln zł (wzrost o 55%) w stosunku do 2024 r.! Z tego ok. 6 mln zł to ekstra dochód z farmy wiatrowej.

**Wydatki** wyniosły 61,85 mln zł, stabilizacja na poziomie poprzedniego roku. Gmina nadal inwestowała: wydatki majątkowe 14,87 mln zł (w tym inwestycyjne 11,26 mln zł). To oznacza kontynuację modernizacji infrastruktury, choć na nieco niższym poziomie niż rekordowy 2024 r. (kiedy inwestycje sięgały 17,84 mln zł).

**Wynik operacyjny:** 5,36 mln. Najwyższy w całym okresie 2022-2025. Wysoki wynik operacyjny przy zerowym zadłużeniu potwierdza, że nawet w pierwszym roku nowej ustawy gmina utrzymała zdrowe finanse.

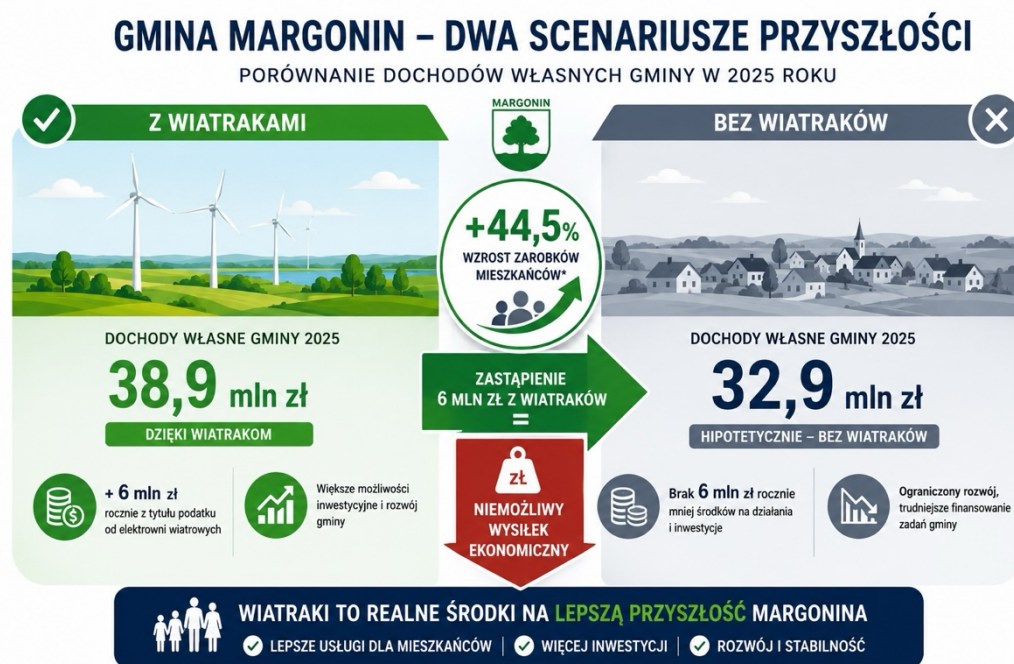
Pozornie dobra sytuacja finansowa wymaga dużej ostrożności. W 2024 r. gmina Margonin była jedną z najbogatszych gmin w Polsce. Jednak reforma finansowania JST z 2025 r. spłaszczyła tę strukturę: wszystkie gminy powiatu chodzieskiego trafiły do kategorii samorządów

zrównoważonych i umiarkowanych. Brak pewności co do stabilności przepisów w kolejnych latach utrudnia planowanie długoterminowe. Przypomnijmy, że od 2025 r. system opiera się na dochodach własnych, bazując głównie na wpływach z PIT i CIT.

**Hipotetyczna sytuacja:** wyobraźmy sobie gminę Margonin bez wiatraków.

W 2025 roku farma wiatrowa przyniosła gminie ok. 6 mln zł ekstra dochodu (głównie z podatku od nieruchomości).

Ryc. 19. Dwa scenariusze rozwoju Margonina



\* Na podstawie szacunków wpływu inwestycji wiatrowych na lokalny rynek pracy i dochody mieszkańców (raporty branżowe PSEW).

Bez tych środków: dochody własne spadłyby z 38,9 mln zł do ok. 32,9 mln zł (spadek o ponad 15%). Aby to w pełni zrównoważyć dochodem z PIT (nowa ustawa 2025):

- W nowym systemie gmina otrzymuje 7% dochodów podatników PIT zamieszkałych na jej terenie (nie procent od zapłaconego podatku, lecz od sumy ich dochodów).
- Aby zyskać dodatkowe 6 mln zł z PIT, suma dochodów wszystkich podatników PIT w gminie musiałaby wzrosnąć o 85,7 mln zł rocznie ( $6\ 000\ 000 \div 0,07$ ).

#### O ile musiałby wzrosnąć zarobki mieszkańców?

Przyjmując następujące założenia:

- średni zarobek 5 000 zł brutto miesięcznie (60 000 zł rocznie);
- osób pracujących: ok. 3 200;
- Wymagany wzrost sumy zarobków = +44,5%.

Średni zarobek musiałby wzrosnąć z 5 000 zł do ok. 7 230 zł brutto miesięcznie.

## Kluczowe wskaźniki ekonomiczne (tab. 2)

Tabela 2. Wybrane wskaźniki ekonomiczne w latach 2024-2025

| Wskaźnik | Charakterystyka  | 2024             | 2025              |
|----------|--|------------------|-------------------|
| W1       | Udział dochodów własnych w dochodach ogółem  | 38,7             | 63,4              |
| W2       | Relacja nadwyżki operacyjnej do dochodów ogółem                                    | 5,0              | -0,8              |
| W3       | Udział wydatków inwestycyjnych w wydatkach ogółem                                  | 26,5             | 18,2              |
| W4       | Obciążenie wydatków bieżących wydatkami na wynagrodzenia i pochodne od wynagrodzeń | 41,9             | 38,9              |
| W5       | Udział środków europejskich w wydatkach ogółem                                     | 1,2              | 1,2               |
| W6       | Relacja zobowiązań do dochodów ogółem  | 0,0              | 0,0               |
| W7       | Udział podatku dochodowego od osób fizycznych w dochodach bieżących                | 8,2              | 7,2               |
| W-8      | Udział wydatków majątkowych w wydatkach ogółem                                     | 29,0             | 24,0              |
| W-9      | Udział dochodów podatkowych w dochodach ogółem                                     | 20,9             | 22,1              |
| W-10     | Udział podatku od nieruchomości w dochodach własnych                               | 47,5             | 32,3              |
| W-11     | Dochód podatku od nieruchomości na 1 mieszkańca                                    | 1 882,2          | 1 990,0           |
|          | Dochody z podatków od nieruchomości (zł):  | 11 884 075,8     | 12 564 869,9      |
|          | <b>Dochody PIT i CIT</b>   | <b>5 837 697</b> | <b>16 913 073</b> |

### Znacznie większa samodzielność finansowa

**W1** - Udział dochodów własnych w dochodach ogółem wzrósł z 38,7% w 2024 r. do 63,4% w 2025 r. To oznacza, że ponad 6 na 10 złotych w budżecie gminy pochodzi teraz z własnych źródeł (podatki, opłaty, farma wiatrowa). Mniej zależności od dotacji z zewnątrz i większa swoboda w decydowaniu, na co przeznaczyć pieniądze: na remonty dróg, nowe oświetlenie ulic czy wsparcie dla rodzin i seniorów.

### Dobra sytuacja zadłużeniowa

**W6** - Relacja zobowiązań do dochodów ogółem utrzymuje się na poziomie 0,0%. Gmina nadal nie ma żadnych długów: to jeden z najlepszych wyników wśród gmin miejsko-wiejskich w Polsce. Dla mieszkańców oznacza to bezpieczeństwo: nie spłacamy cudzych kredytów, a pieniądze idą na bieżące potrzeby i inwestycje.

### Dochody podatkowe rosną i stają się bardziej zróżnicowane

Dochody z PIT i CIT skoczyły z 5,84 mln zł do 16,91 mln zł (wzrost o prawie 190%). Wzrost ten był spowodowany nowym systemem finansowania JST. Do końca 2024 r. gminy otrzymywały sztywny procent od podatku wpłaconego przez mieszkańców do fiskusa. Od 2025 r. udziały gmin są liczone jako procent **od łącznego dochodu podatników**: PIT od osób fizycznych (7%) oraz CIT od firm (1,6%) z terenu danej gminy.

Wzrost wpływów z PIT/CIT o blisko 200% w skali kraju (w tym w Margoninie) wiąże się także z faktem, że podatki te niemal całkowicie zastąpiły dawną subwencję ogólną z budżetu państwa. Finansowanie centralne ma teraz charakter wyłącznie uzupełniający.

**W10** - Udział podatku od nieruchomości w dochodach własnych spadł z 47,5% do 32,3%.

Pozytywna dywersyfikacja (mniej zależności od jednego źródła).

**W11** - Dochód z podatku od nieruchomości na 1 mieszkańca wzrósł z 1 882 zł do 1 990 zł, a łączne wpływy z tego tytułu przekroczyły 12,56 mln zł.

### **Obszary wymagające uwagi**

**W2** - Relacja nadwyżki operacyjnej do dochodów ogółem spadła z +5,0% do -0,8%. Oznacza to, że w 2025 r. bieżące wydatki były nieco wyższe niż bieżące dochody. Warto to monitorować, aby nie dopuścić do większego deficytu operacyjnego.

**W3** - Udział wydatków inwestycyjnych w wydatkach ogółem obniżył się z 26,5% do 18,2%, po boomie inwestycyjnym poprzednich lat.

Brak centralnych, bezzwrotnych dotacji inwestycyjnych najsilniej uderza w gminy o słabej bazie podatkowej, pogłębiając dysproporcje rozwojowe między prowincją a aglomeracjami.

### **Oto kluczowe konsekwencje tej zmiany dla małych samorządów:**

- **Dywersyfikacja i poszukiwanie alternatywnych źródeł dochodów własnych:** Mniejsze JST tracą możliwość korzystania z doraźnego, centralnego wsparcia dotacyjnego na realizację zadań infrastrukturalnych (takich jak budowa dróg czy sieci wodno-kanalizacyjnych). Muszą samodzielnie stymulować lokalną gospodarkę. To tłumaczy nacisk na przyciąganie prywatnych inwestorów, takich jak firmy budujące farmy wiatrowe czy fotowoltaiczne, które zapewniają stabilny i wysoki podatek od nieruchomości.
- *Polski Ład* oferował dofinansowania projektów lokalnych na poziomie 90–95%. Obecna reforma wymusza na małych gminach zabezpieczenie znacznie wyższego wkładu własnego, co przy braku nadwyżki operacyjnej drastycznie ogranicza liczbę inwestycji. Również skomplikowane i obszerne wnioski skutecznie wykluczają małe gminy.
- **Zmiana struktury wydatków** (Priorytet: bieżące utrzymanie): system z 2025 r. kładzie nacisk na finansowanie tzw. *potrzeb finansowych* (m.in. oświatowych, wyrównawczych). Przeznaczone środki w pierwszej kolejności łatają dziury w bieżącym funkcjonowaniu (pensje nauczycieli, administracja), a nie w budżecie majątkowym (inwestycje).
- **Uzależnienie od demografii i rynku pracy:** Ponieważ udziały w PIT/CIT są teraz naliczane od czystego dochodu mieszkańców, małe gminy wiejskie, dotknięte problemem starzenia się społeczeństwa i odpływu młodych ludzi do dużych miast, mają strukturalnie ograniczony potencjał wzrostu przychodów w porównaniu do bogatych aglomeracji.

### **Wydatki majątkowe**

Wydatki majątkowe stanowią kluczowy element budżetu, determinujący długofalowy rozwój gminy. Obejmują one nakłady jednorazowe oraz okresowe, które bezpośrednio zwiększają

wartość lokalnego mienia. Stanowią one 24% wydatków ogółem, w tym wydatki inwestycyjne to 18%. Ważniejsze wydatki majątkowe przedstawia tabela 3.

**Tabela 3.** Wybrane wydatki majątkowe gminy Margonin (2025 r.)

| Dział        | Nazwa zadania  | Wykonanie         |
|--------------|--|-------------------|
| 600          | Dotacja celowa. Przebudowa drogi powiatowej Rutki-Sypniewo       | 312 812           |
|              | Rozbudowa drogi gminnej w Młynarach                              | 83 025            |
|              | Rozbudowa drogi gminnej w Margońskiej Wsi                        | 32 000            |
|              | Poprawa warunków życia mieszkańców: budowa dróg i chodników      | 185 332           |
|              | Budowa chodnika na terenie sołectwa Sułaszewo - I etap           | 6 230 238         |
| 630          | Budowa zaplecza usługowo-sanitarno-rekreacyjnego na plaży M-in   | 19 625            |
| 700          | Zakup gruntów na mienie gminy                                    | 22 817            |
|              | Udziały w spółce: Społeczna Inicjatywa Mieszkaniowa              | 11 415            |
|              | Wykup udziałów w spółce Polna Development                        | 3 000 000         |
| 750          | Zakup oprogramowania - moduł Respons                             | 615 000           |
|              | Budowa parkingu przy UMiG wraz z odwodnieniem                    | 18 450            |
| 752          | Zakup sprzętów w ramach Programu Ochrony Ludności i OC           | 49 970            |
| 754          | Dofinansowanie zakupu samochodu dla KP Policji Margonin          | 139 021           |
|              | Modernizacja energetyczna budynku OSP filia Radwanki             | 75 000            |
|              | Zakup silnika do łodzi motorowodnej                              | 387 045           |
| 801          | Rozbudowa infrastruktury edukacyjnej i technicznej w gminie M-in | 186 000           |
|              | Przebudowa parkingu przy Szkole Podstawowej w Margoninie         | 1 575 875         |
|              | Budowa parkingu przy przedszkolu w Margoninie                    | 19 989            |
| 853          | Zakup pojazdu do przewozu osób niepełnosprawnych                 | 3 600             |
| 900          | Budowa punktu selektywnego zbierania odpadów komunalnych         | 222 900           |
|              | Dofinansowanie wymiany pieca węglowego na inne źródło ogrz,      | 35 916            |
|              | Montaż oświetlenia na terenie sołectwa Sypniewo                  | 15 000            |
|              | Wymiana oświetlenia na LED na terenie gminy Margonin             | 25 800            |
|              | Doświetlenie przejść dla pieszych na terenie gminy               | 148 000           |
|              | Montaż oświetlenia na terenie sołectwa Zbyszewice                | 592 000           |
|              | Montaż oświetlenia na terenie sołectwa Studźce-Adolfowo          | 117 834           |
|              | Renowacja kościoła w Żoniu wraz z przylegającym grodziskiem      | 17 200            |
| 821          | Budowa hali sportowej Olimpia w Radwankach                       | 17 200            |
| 926          | Zakup sprzętu do koszenia trawy                                  | 304 999           |
|              | Zakup i montaż urządzeń na place zabaw na terenie gminy          | 80 000            |
| <b>Razem</b> |  | <b>14 871 541</b> |

### Szerszy kontekst wydatków majątkowych

Kwota wydatków majątkowych gminy Margonin w przeliczeniu na jednego mieszkańca ukształtowała się na poziomie **2400 zł**. Zgodnie z danymi Systemu Monitorowania Usług

Publicznych (SMUP) dla analogicznej grupy porównawczej, obejmującej gminy miejsko-wiejskie oraz wiejskie, średni ogólnokrajowy wskaźnik tych wydatków wyniósł 2512 zł.

Ryc. 20. Wydatki majątkowe na mieszkańca (SMUP 2025)



Powyższe zestawienie wskazuje, że Margonin realizuje politykę inwestycyjną w sposób stabilny i zrównoważony, plasując się w bezpośrednim sąsiedztwie (95,5%) średniej krajowej. Oznacza to, że dynamika rozwoju infrastrukturalnego gminy w 2025 r. nadażą za ogólnopolskimi trendami i standardami finansowymi dla samorządów o podobnej strukturze administracyjno-ludnościowej, bez generowania anomalii w postaci drastycznego niedoinwestowania bądź nadmiernego, ryzykownego przeinwestowania wydatków.

Należy jednak jednoznacznie wskazać, że osiągnięty w analizowanym okresie **wysoki poziom nakładów inwestycyjnych** w dużej mierze **determinowany był Rządowym Programem Polski Ład**. Pod koniec 2023 r. strona rządowa niestety zakończyła przyjmowanie nowych wniosków do tego programu. **Polski Ład definitywnie zakończono**.

Przyznane w latach 2021–2023 środki na inwestycje (ostatnie rozdanie *Polskiego Ładu*) spowodowały kumulację wydatków majątkowych gmin w całym kraju w 2025 r., w tym również w Gminie Margonin.

## Spór ekspertów: Polski Ład vs. nowy system finansowania JST

1. **Model Polskiego Ładu (centralna redystrybucja):** proste wnioski, niski udział własny
  - **Specyfika:** Polski Ład opierał się na dotacjach celowych przyznawanych z budżetu centralnego, gdzie wielkość bazy podatkowej gminy miało drugorzędne znaczenie.
  - **Efekt:** Był korzystny dla gmin wiejskich i miejsko-wiejskich, które przy niskim wkładzie własnym (5-20%) mogły same decydować o rodzaju inwestycji.
2. **Nowy model finansowania (2025-2026):** skomplikowane, eksperckie wnioski
  - **Specyfika:** Nowa ustawa o dochodach JST opiera budżety na realnych dochodach podatkowych mieszkańców (PIT i CIT). Z kolei środki z Krajowego Planu Odbudowy (KPO) oraz nowej perspektywy UE przyznawane są głównie w oparciu o skomplikowane konkursy celowe i rygorystyczne kryteria efektywnościowe.
  - **Efekt:** System ten w naturalny sposób premiuje duże metropolie (**wysokie dochody PIT i CIT**, zagęszczenie ludności oraz rozbudowany aparat urzędniczy (ekspercki) zdolny do przygotowywania skomplikowanych aplikacji konkursowych).
  - **Małe gminy, pozbawione prostych dotacji rządowych, mogą napotkać barierę kapitałową i kompetencyjną.**

### Pozycja Margonina w nowej rzeczywistości finansowej (2025-2026)

- **Wysoka odporność podatkowa:** Margonin, w przeciwieństwie do typowych gmin rolniczych, posiada stabilne i ponadprzeciętne dochody własne z tytułu podatków od nieruchomości i budowli (głównie infrastruktura OZE: **farmy wiatrowe**).
- **Indywidualny Wskaźnik Zamożności (IWZ-96%):** Potwierdza, że baza podatkowa gminy jest silna.

Utrzymanie dotychczasowej dynamiki inwestycyjnej (zbliżonej do średniej krajowej) w nowym modelu finansowania gmin, wymagać jednak będzie zmian strategicznych.

Zdaniem niektórych ekonomistów<sup>4</sup> kluczowym działaniem staną się **partnerstwa międzygminne** (trudne do realizacji!?), wzmocnienie kadr w zakresie pozyskiwania funduszy zewnętrznych oraz ściśle wpisanie projektów komunalnych w kryteria zielonej i cyfrowej transformacji preferowane w konkursach KPO. Zawierają również uwagę, że **kolejne lata mogą już nie być tak optymistyczne jak rok 2025.**

---

<sup>4</sup> Raport Narodowego Instytutu Samorządu Terytorialnego 2026. *Poprawa kondycji finansowej JST*

## Pozyskane środki zewnętrzne

Tabela 4. Pozyskane środki zewnętrzne na programy i projekty w 2025 r.

| Charakterystyka   | PLZ               |
|---|-------------------|
| Fundusz Rozwoju Przewozów Autobusowych o użyteczności publicznej  | 366 055           |
| Gmina Wągrowiec: dofinansowanie organizacji zbiorowego transportu publicznego (linia komunikacyjna Lipiny - Wągrowiec)            | 17 000            |
| Rządowy program <i>Posilek w szkole i w domu</i>  | 119 735           |
| Dotacja na program <i>Korpus Wsparcia Seniorów</i>  | 20 746            |
| Dofinansowanie wynagrodzeń pracowników jednostek pomocy społecznej w postaci dodatku motywacyjnego na lata 2024-2027              | 114 883           |
| Dofinansowanie wynagrodzeń pracowników jednostek wspierania rodziny i systemu pieczy zastępczej na lata 2024-2027                 | 10 770            |
| Rządowy program <i>Asystent rodziny w 2025</i>  | 18 038            |
| środki WFOŚiGW na punkt konsultacyjny Czyste powietrze  | 35 000            |
| Dotacja z programu Ochrony Ludności i OC na lata 2025-2026  | 123 339           |
| Dotacja celowa z programu <i>Kulisy Kultury</i> - Urząd Marszałkowski   | 56 000            |
| Dofinansowanie do zakupu samochodu do przewozu osób niepełnosprawnych - środki z PFRON  | 139 300           |
| Program <i>Opieka wytchnieniowa</i>   | 36 800            |
| Program <i>Asystent osobisty osoby z niepełnosprawnością</i>  | 263 800           |
| Rządowy Program Odbudowy Zabytków – z Funduszu Przeciwdziałania Covid-19. Zadanie: Renowacja kościoła w Żoniu wraz z grodziskiem  | 284 199           |
| Rządowy program Polski Ład. Zadanie Wymiana oświetlenia na LED na terenie gminy Margonin  | 592 000           |
| Rządowy program Polski Ład. Zadanie: rozbudowa infrastruktury edukacyjnej i technicznej (SP Lipiny)                               | 1 575 875         |
| Rządowy program Polski Ład. Zadanie: poprawa warunków życia mieszkańców poprzez budowę dróg i chodników na terenie gminy Margonin | 6 230 238         |
|   | <b>10 003 779</b> |

Analiza danych ujętych w tabeli 4 potwierdza, że w 2025 roku Gmina Margonin utrzymała stabilność kapitałową, zachowując poziom pozyskanych środków zewnętrznych na poziomie zbliżonym do roku 2024. W kontekście krajowych zawirowań makroekonomicznych, w tym wygasania dotacji celowych z Rządowego Funduszu Polski Ład, wynik ten należy ocenić jako wysoce satysfakcjonujący.

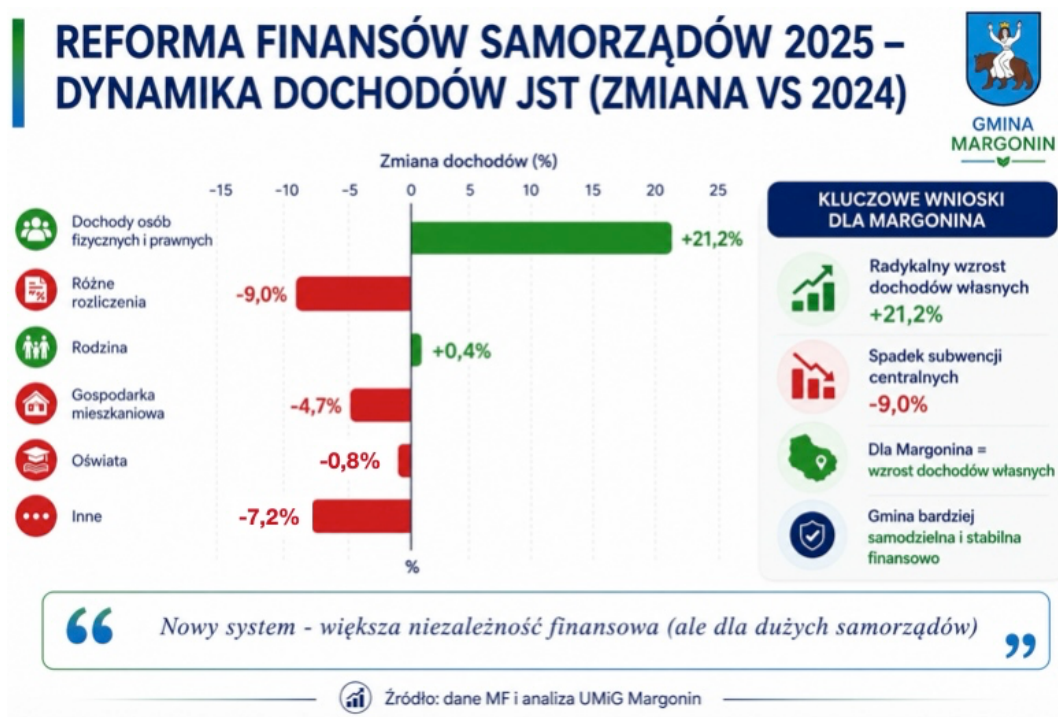
## Struktura budżetu: 2024 vs 2025

W 2025 r. Gmina Margonin zrealizowała dochody w wysokości 61,36 mln zł oraz wydatki 61,85 mln zł. Budżet był więc prawie zrównoważony - różnica to zaledwie -0,49 mln zł. To bardzo dobry wynik w pierwszym roku działania nowej ustawy o dochodach JST (tab.5).

Tabela 5. Zmiany struktury budżetu 2024 vs 2025

| Dochody / Rozchody                   | 2024              |              | 2025              |              |
|--------------------------------------|-------------------|--------------|-------------------|--------------|
| <b>Dochody</b>                       | <b>64 743 858</b> | <b>100,0</b> | <b>61 358 797</b> | <b>100,0</b> |
| <b>Rodzaj</b>                        | <b>Kwota (z)</b>  | <b>%</b>     | <b>Kwota (z)</b>  | <b>%</b>     |
| Dochody od osób prawnych, fizycznych | 19 670 464        | 30,4         | 31 651 028        | 51,6         |
| Różne rozliczenia                    | 12 854 372        | 19,9         | 6 663 116         | 10,9         |
| Rodzina                              | 4 145 725         | 6,4          | 4 190 550         | 6,8          |
| Gospodarka mieszkaniowa              | 3 416 944         | 5,3          | 368 767           | 0,6          |
| Oświata                              | 2 258 456         | 3,5          | 1 679 316         | 2,7          |
| Inne                                 | 22 397 896        | 34,6         | 16 806 020        | 27,4         |
| <b>Wydatki</b>                       | <b>61 496 291</b> | <b>100,0</b> | <b>61 849 944</b> | <b>100,0</b> |
| <b>Rodzaj</b>                        | <b>Kwota (z)</b>  | <b>%</b>     | <b>Kwota (z)</b>  | <b>%</b>     |
| Oświata i wychowanie                 | 19 426 721        | 31,6         | 21 802 178        | 35,3         |
| Rodzina                              | 4 502 281         | 7,3          | 4 457 321         | 7,2          |
| Transport i łączność                 | 14 224 927        | 23,1         | 8 463 331         | 13,7         |
| Administracja                        | 6 997 857         | 11,4         | 7 537 556         | 12,2         |
| Gospodarka komunalna                 | 5 743 967         | 9,3          | 4 712 183         | 7,6          |
| Pomoc społeczna                      | 3 108 772         | 5,1          | 3 349 722         | 5,4          |
| Kultura                              | 4 131 532         | 6,7          | 3 610 378         | 5,8          |
| Inne                                 | 3 360 235         | 5,5          | 7 917 275         | 12,8         |

Ryc. 21. Zmiana dynamiki dochodów gminy Margonin w latach 2024-2025 (%)



Ryc. 21 prezentuje zmiany struktury dochodów JST (w %) w roku 2025 w stosunku do roku 2024. Dane te stanowią bezpośrednie odzwierciedlenie głębokiej reformy systemu finansowania samorządów, która weszła w życie 1 stycznia 2025 r.

### Wnioski i tendencje z analizy wykresu

- Radykalny wzrost dochodów własnych (+21,2%): Jest to dominujący i kluczowy trend w całej strukturze.
- Głęboki spadek transferów centralnych (-9 %): Kategoria *Różne rozliczenia* (w której klasyfikowane są m.in. dotychczasowe ogólne subwencje budżetowe).
- Redukcja w pozostałych sektorach. Jedyne obszary na minimalnym plusie jest *Rodzina*.

### Powiązanie z reformą finansowania JST (Nowa Ustawa)

Te gwałtowne przesunięcia nie wynikają ze zmian koniunktury gospodarczej, lecz z całkowitej zmiany filozofii naliczania dochodów samorządów:

1. **Dochody własne zamiast subwencji:** Wdrożona reforma zredukowała rolę subwencji centralnych (stąd spadek w *Różnych rozliczeniach* o 9%) na rzecz radykalnego zwiększenia udziałów JST w podatkach dochodowych (21,2%).

2. **Przed wszystkim PIT i CIT:** Od 2025 r. dochody samorządów z tytułu PIT i CIT przestały zależeć od faktycznych wpływów podatkowych do urzędów skarbowych. Zaczęto je naliczać jako stały, procent od łącznych dochodów podatników na terenie gminy: PIT 7% i CIT (1,6%). Chroni to budżety lokalne przed rządowymi zmianami w ulgach czy kwocie wolnej.

3. **Subwencja jedynie uzupełnieniem:** Wykres obrazuje moment, w którym samorzady stały się bardziej autonomiczne finansowo. Państwo przestało przekazywać masowe, sztywne dotacje, pozostawiając odpis z wypracowane lokalnie podatków PIT i CIT bezpośrednio w kasie JST na pokrycie ich bieżących *potrzeb finansowych*.

### Wpływ przesunięć strukturalnych na wydolność finansową mniejszych gmin

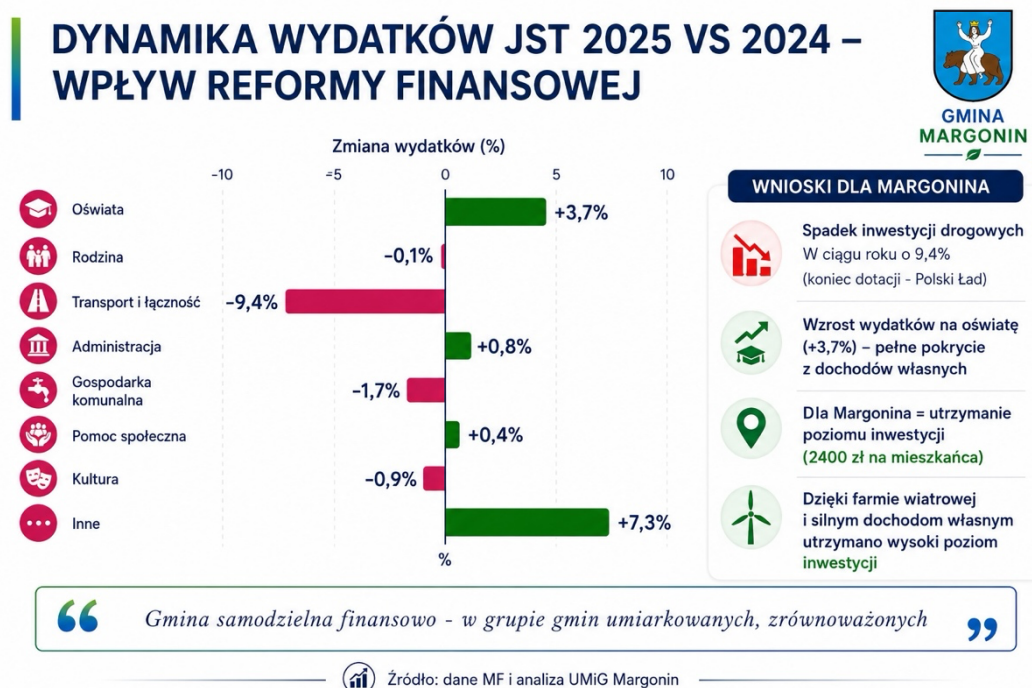
Radykalne przesunięcie akcentu z dotacji centralnych na dochody własne wywołało dwukierunkowe skutki dla mniejszych samorządów (gmin wiejskich i miejsko-wiejskich):

- W założeniu **miało dojść do zwiększenia stabilności planowania**, niestety mamy kolejną zmianę zasad finansowania w niespełna rok po wprowadzeniu reformy finansów (nowe zasady na 2026 r.).
- **Ochrona przed zapłatą janosikowego** (rola wskaźnika IWZ): W starym systemie małe gminy posiadające na swoim terenie np. farmy wiatrowe (jak Margonin), czy duże zakłady przemysłowe były kwalifikowane jako *gminy bogate* (wysoki wskaźnik G) i zmuszane do płacenia janosikowego. Nowy model pozornie chroni przed takimi sytuacjami. Niestety, pod warunkiem wysokich płac na terenie gminy (wyższy dochód z podatku PIT
- **Ryzyko luki operacyjnej w najbiedniejszych gminach:** Gminy typowo rolnicze, o bardzo małej bazie podatkowej, odnotowały spadek w pozycji *Różne rozliczenia*. Dla tej grupy

jednostek kluczowe znaczenie zyskał nowy mechanizm tzw. *potrzeb wyrównawczych*, którego celem jest subwencjonowanie i **częściowe** wyrównywanie niedoborów finansowych w tych samorządach, w których realne dochody z tytułu udziału w podatkach PIT i CIT okazują się niewystarczające do pokrycia obligatoryjnych wydatków bieżących. W efekcie nowy system promuje duże aglomeracje miejskie, kosztem mniejszych samorządów.

## Dynamika rozchodów

Ryc. 22. Zmiana dynamiki **rozchodów** gminy Margonin w latach 2024-2025 (%)



Ryc. 22 prezentuje zmiany w strukturze wydatków samorządowych w pierwszym okresie wdrażania reformy finansów (rok 2025 w odniesieniu do roku 2024).

W tym ujęciu widać precyzyjnie, jak przesunięcia po stronie dochodów wymusiły przemodelowanie priorytetów kosztowych gmin.

### Wnioski i tendencje z analizy wykresu wydatków

- Radykalny spadek nakładów na *Transport i łączność* (9,4%): Jest to najbardziej dominujący trend na wykresie. Oznacza on gwałtowne zahamowanie lub zakończenie dużych, inwestycji drogowych i infrastrukturalnych realizowanych przez samorzady.
- Wyraźny wzrost wydatków na *Oświatę* (+3,7%): Edukacja zanotowała najwyższy wzrost po stronie wydatków bieżących, co odzwierciedla rosnące koszty utrzymania szkół, w tym presję na podwyżki płac dla nauczycieli.

- Wzrost w kategorii *Inne* (7,3%): Świadczy o konieczności zabezpieczenia środków na nowe, wcześniej nienazwane zadania lub obsługę zobowiązań finansowych.
- Cięcia w infrastrukturze lokalnej i społecznej: Gmina zmniejszyła wydatki na *Gospodarkę komunalną* (-1,7%), *Kulturę* (-0,9%) oraz symbolicznie na *Rodzinę*. Minimalne wzrosty odnotowano w *Administracji* oraz *Pomocy społecznej*.

### **Powiązanie z reformą finansowania JST i końcem programów dotacyjnych**

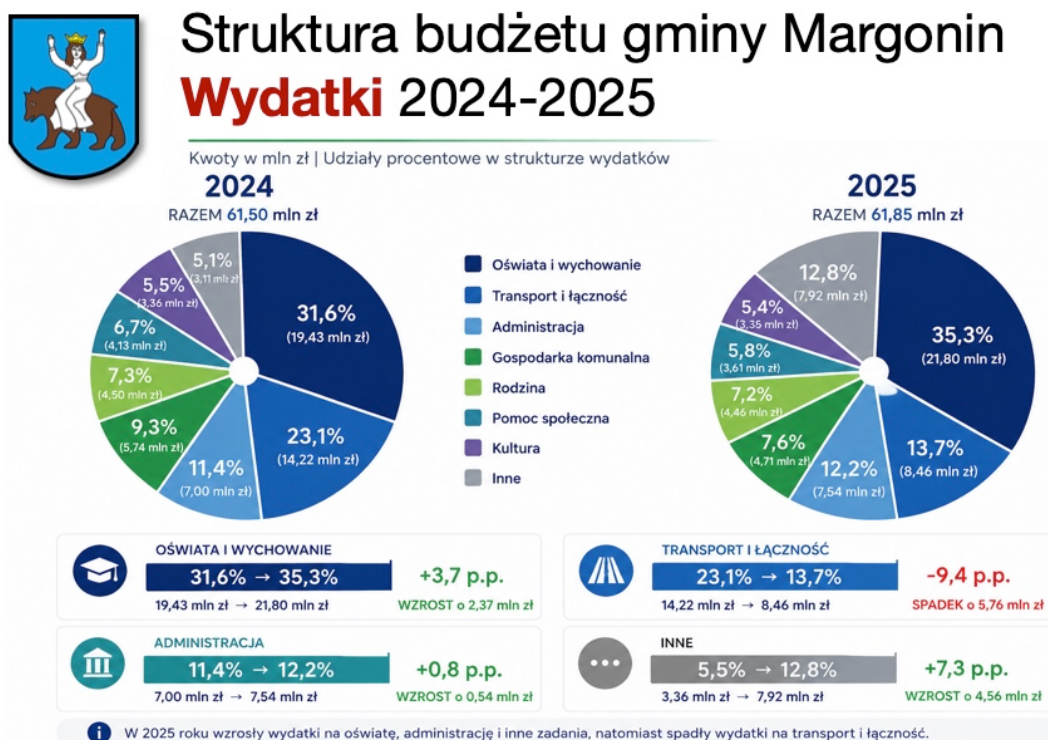
Te tendencje wydatkowe korespondują z omawianym wcześniej końcem *Polskiego Ładu* oraz nową konstrukcją budżetów:

- **Efekt wygasania promes drogowych** (spadek w *Transporcie* 9,4%): Wydatki na drogi (klasyfikowane w dziale transportu) w latach poprzednich były napędzane przez dotacje z *Polskiego Ładu* (pokrywające do 95% kosztów). Likwidacja *Polskiego Ładu* w 2023 r. i sukcesywne kończenie tych budów w 2024/2025 roku przyniosło natychmiastowy, drastyczny spadek wydatków w tym sektorze.
- **Wydatki bieżące kosztem inwestycji** (spadek w dziale Gospodarka Komunalna): Przejście na system oparty o Indywidualny Wskaźnik Zamożności (IWZ) i dochody własne w pierwszej fazie skłoniło mniejsze gminy do daleko idącej ostrożności. W skali kraju samorzady ograniczyły lokalne wydatki majątkowe (np. na gospodarkę komunalną, kulturę), koncentrując się na zapewnieniu finansowania dla drożących usług publicznych o charakterze obligatoryjnym (szkoły, administracja).

Opisana transformacja systemu finansowania JST oraz zamiana dotacji rządowych na dochody własne generują bezpośrednie, mierzalne skutki w strukturze budżetowej. Po stronie dochodów przejawia się to wyraźnym wzrostem udziału wpływów od osób fizycznych i prawnych przy jednoczesnym tąpnięciu w sekcji różnych rozliczeń (spowodowanym m.in. likwidacją subwencji oświatowej w dotychczasowej formie).

Wizualnym dowodem na to, jak te zmiany wymusiły wspomnianą ostrożność wydatkową i cięcia inwestycji kosztem zadań obligatoryjnych, jest poniższe zestawienie wydatków budżetowych na przykładzie gminy Margonin w latach 2024–2025 (ryc. 20). Pokazuje ono drastyczny, blisko 10-procentowy spadek nakładów na transport przy jednoczesnym wzroście kosztów stałych, takich jak oświata czy administracja (m.in. spadek inwestycji drogowych finansowanych z programu *Polski Ład*).

Ryc. 23. Struktura budżetów gminy Margonin w latach 2024-2025 (%)



Ryc. 24. Wybrane inwestycje realizowane w 2025 r.



## **ROZDZIAŁ IV. REALIZACJA WYBRANYCH ZADAŃ WŁASNYCH**

1. Edukacja publiczna
2. Działalność kulturalna
3. Opieka społeczna

## 1. Edukacja publiczna

### Organizacja szkół podstawowych

W 2025 roku w trzech szkołach podstawowych Gminy Margonin uczyło się 491 uczniów w 38 oddziałach – średnio 13,7 ucznia na oddział (ryc.25).

Ryc. 25. Organizacja szkół podstawowych gminy Margonin



### Główne wnioski - co to oznacza dla mieszkańców?

- **Kameralne klasy to atut** - średnia 13,7 ucznia na oddział jest wyraźnie niższa niż krajowa średnia SMUP<sup>5</sup> (15 uczniów). Małe oddziały stwarzają szansę na to, że nauczyciel może poświęcić więcej uwagi uczniom. Stwarza również szansę na wyższą jakość nauczania (wyższe wyniki egzaminacyjne) o ile nauczyciele potrafią to wykorzystać.
- **Utrzymanie pełnego wymiaru funkcjonowania** (klasy 1–8) w SP Lipiny oraz SP Radwanki ma istotną wartość dla lokalnych społeczności. Rozwiązanie to nie tylko eliminuje uciążliwe, dojazdy dzieci do Margonina, ale przede wszystkim pozwala mniejszym miejscowościom zachować rolę lokalnych centrów życia społeczno-kulturalnego.
- **Efektywna sieć szkolna** – gmina zachowała pełną dostępność edukacji blisko domu, jednocześnie kontrolując koszty (w 2025 r. oświata pochłonęła 35,3 % budżetu - najwięcej ze wszystkich dziedzin).

<sup>5</sup> SMUP: System Monitorowania Usług Publicznych. Jest to oficjalna, ogólnokrajowa platforma teleinformatyczna prowadzona przez Główny Urząd Statystyczny (GUS).

## Wyniki egzaminu ósmoklasisty 2025

Ryc. 26. OKE Poznań – wyniki egzaminów szkół podstawowych



### Interpretacja wyników (ryc. 26):

- Stanin 5 to dokładnie średnia wojewódzka (w skali 1-9). Nasi uczniowie w języku polskim osiągnęli wynik praktycznie identyczny z województwem.
- W matematyce i angielskim jesteśmy nieznacznie poniżej średniej (stanin 4), ale wciąż w granicach bardzo dobrego wyniku jak na małe, wiejskie szkoły.
- Średnia staninowa 4,3 to dobry solidny rezultat, który można poprawić wykorzystując atut małych, kameralnych klas.

### Nowy system finansowania JST a wydatki oświatowe

- Od 1 stycznia 2025 roku dotychczasowa część oświatowa subwencji ogólnej została całkowicie zlikwidowana i zastąpiona ustawowo zdefiniowanymi *Potrzebami Oświatowymi*. Nowy algorytm opiera się na trzech filarach:
- **Połączenie funduszy i koniec osobnych dotacji:** Rząd zlikwidował m.in. dotychczasową, osobną dotację na przedszkola. Zamiast tego wszystkie pieniądze na edukację (od przedszkoli po szkoły) zostały złączone w jeden wspólny worek pod nazwą *potrzeby oświatowe*. Ta zmiana miała charakter czysto techniczny: państwo przestało wysyłać gminom osobne przelewy (dotacje), a zamiast tego wliczyło te pieniądze bezpośrednio w ich stałe dochody. To właśnie to księgowo przesunięcie wywołało pozorny spadek (-0,7) w dotychczasowych statystykach oświatowych, mimo że realne finansowanie szkół nie zmalało.

- **Kwota bazowa - Standard A:** Podział pieniędzy między gminy odbywa się poprzez pomnożenie przeliczeniowej liczby uczniów przez tzw. *finansowy standard A* (9 415 zł a w 2025 r.). **Standard A:** ile kosztuje rocznie uczeń w dużym oddziale (ok. 25 uczniów).
- **System tzw. wag:** kwota bazowa jest modyfikowana systemem wag. Mniejsze gminy wiejskie i miejsko-wiejskie otrzymują wyższe stawki na jednego ucznia ze względu na: mniejsze oddziały wiejskie, uczniów wymagających specjalnej opieki.

### Podsumowanie do dokumentów strategicznych:

Dla małej gminy nowa system finansowania oznacza, że edukacja przestała być finansowana z *dotychczasowych* centralnych dotacji, a stała się elementem gminnego systemu (ryc. 27).

Ryc. 27. Wpływ nowego systemu finansowania JST na oświatę



. Wdrożenie nowego mechanizmu *Potrzeb Oświatowych* powiązanego z dochodami z PIT i CIT zmusiło gminy do wzięcia większej odpowiedzialności za dynamicznie rosnące koszty utrzymania placówek. Co istotne, nowe przepisy wciąż nie rozwiązały strukturalnego problemu małych, jednociągowych szkół podstawowych na terenach wiejskich. Ze względu na niską liczbę uczniów koszty funkcjonowania takich szkół drastycznie przekraczają standardowe stawki naliczane przez państwo, przez co mniejsze gminy muszą stale dopłacać do edukacji znaczne kwoty z własnego budżetu.

W obecnym stanie prawnym i finansowym, przyjmowanie do szkół podstawowych uczniów z sąsiednich samorządów generuje dla gminy prowadzącej szkołę realną stratę finansową. Konstrukcja nowego systemu dochodów JST sprawia, że podatki PIT i CIT rodziców tych dzieci

zasilają wyłącznie budżet ich gminy macierzystej (miejsca zamieszkania), podczas gdy gmina przyjmująca otrzymuje z budżetu państwa jedynie częściowe potrzeby oświatowe.

Tworzenie dodatkowych oddziałów dla dzieci z gmin, bez formalnych, międzygminnych porozumień finansowych jest z ekonomicznego punktu widzenia nieuzasadnione i pogłębia deficyt oświatowy. Co istotne - gmina macierzysta nie ma obowiązku przekazywania środków w ślad za swoimi uczniami! Przy małych oddziałach generuje to dodatkowe koszty roczne ok.140-160 tys.

## Edukacja publiczna – przedszkola w Gminie Margonin 2025

Liczba dzieci w przedszkolach gminy Margonin w latach 2021–2025 systematycznie się obniża (ryc. 28).

Ryc. 28. Dynamika zmian dzieci w przedszkolach gminy Margonin



### Wnioski z analizy danych

Spadek o 33 dzieci w przedszkolach w 2025 r. to największy roczny ubytek w historii gminy. Dzięki dochodom z farmy wiatrowej utrzymano pełną ofertę i nie podniesiono opłat dla rodziców. W nowym systemie finansowania każdy brakujący przedszkolak oznacza realne cięcie środków centralnych przy stałych kosztach utrzymania placówek (ryc. 24).

W nowym systemie finansowania JST (*Potrzeby Oświatowe*) każdy brakujący przedszkolak oznacza realne cięcie środków centralnych. przy stałych kosztach utrzymania budynków i kadry. Koszt jednego miejsca przedszkolnego dramatycznie rośnie. Gmina coraz więcej dokłada z własnych dochodów, co ogranicza możliwości inwestycyjne.

Infografika w prosty i poruszający sposób pokazuje, że demografia nie jest tylko statystyką, to realne wyzwanie finansowe dla gminy. Dzięki silnym dochodom własnym (w tym z wiatraków) Margonin jeszcze sobie radzi, ale dalszy spadek liczby dzieci może znacząco ograniczyć możliwości rozwojowe gminy.

Ostrożny optymizm specjalistów po roku funkcjonowania nowego systemu finansowania JST.

*/.../ na skutek reformy zwiększyły się dochody samorządu z PIT, ale radykalnie spadła wysokość subwencji ogólnej, a jej najważniejsza część - część oświatowa - została zlikwidowana. Jednocześnie przybyło zadań w dziedzinie oświaty, ponieważ w potrzebach oświatowych ujęto również wydatki na przedszkola.*

*Uważam za niedopuszczalne, aby planowane środki na potrzeby oświatowe nie zabezpieczyły finansowania w 100 % wynagrodzeń wraz z pochodnymi w sytuacji, kiedy wysokość wynagrodzeń nauczycieli jest ustalana centralnie. Jeżeli do tego dodamy, że praktycznie wszystkie zadania zlecone są niedofinansowane, to nie ma się co dziwić, że sytuacja finansowa samorządu terytorialnego nie jest dobra.*

- Prof. K. Surówka<sup>6</sup>

## **2. Działalność kulturalna**

### **Działalność Domu Kultury**

Ogólnokrajowe, szczegółowe dane statystyczne dotyczące działalności domów i ośrodków kultury zostaną opublikowane przez GUS w czerwcu 2026 r. Z tego względu oficjalne zestawienie porównawcze dla gmin powiatu chodzieskiego nie jest dostępne w terminie sporządzania niniejszego raportu.

Prezentowane poniżej dane dotyczące działalności MGOK w Margoninie za 2025 r. pochodzą z wewnętrznych systemów ewidencyjnych oraz kopii sprawozdań przekazanych do GUS.

---

<sup>6</sup> Portal Samorządowy. *Niedoszacowanie potrzeb oświatowych uderza w finanse JST. Konieczne podniesienie opłat i podatków.* 2025.05. [Link](#)

**Tabela 6.** Ważniejsze wydarzenia organizowane przez MGOK Margonin w 2025 r.

| Lp. | Nazwa imprezy   | Miejsce wydarzenia             | Data                    | Uczestników  | Rodzaj                |
|-----|---|--------------------------------|-------------------------|--------------|-----------------------|
| 1.  | Koncert <i>Staszek z Gór</i>  | Kościół pw. Św. Wojciecha      | 04.01.2025              | ok. 600 osób | Kulturalno-rozrywkowa |
| 2.  | II Bal Seniora  | Hala sportowa przy SP Margonin | 05.01.2025              | ok. 200 osób | Kulturalno-rozrywkowa |
| 3.  | Gminne Kolędowanie  | Kościół pw. Św. Wojciecha      | 12.01.2025              | ok.300 osób  | Kulturalno-rozrywkowa |
| 4.  | III MARGONIN ICE RUN  | Margońska Wieś – Teren leśny   | 18.01.2025              | ok. 200 osób | Kulturalno-rozrywkowa |
| 5.  | Ferie zimowe dla dzieci   | Sala MGOK                      | 20-24 01.2025           | ok. 50 osób  | Kulturalno-rozrywkowa |
| 6.  | Koncert Reprezentacyjnej Orkiestra Wojsk Lądowych W-w                                     | Kościół pw. Św. Wojciecha      | 25.01.2025              | ok. 400 osób | Kulturalno-rozrywkowa |
| 7.  | Warsztaty Kulinarne dla dzieci <i>Słodki wtorek</i>                                       | Sala MGOK                      | 25.02.2025              | ok. 50 osób  | Edukacyjno-kulturalna |
| 8.  | Koncert <i>Muzyka jest kobietą</i> - Kamil Tworek i solistki                              | Hala sportowa przy SP Margonin | 15.03.2025              | ok. 600 osób | Kulturalno-rozrywkowa |
| 9.  | <i>Uśmiechnięta wiosna</i> - występ sekcji wokalne  | Stara Gazownia MGOK            | 29.03.2025              | ok. 80 osób  | Kulturalno-rozrywkowa |
| 10. | Dni Margonina. Muzyka Klubowa Dj Albi, Dj Irvin, i in.                                    | Plaża miejska                  | 23.05.2025              | ok. 4000osób | Kulturalno-rozrywkowa |
| 11. | Dni Margonina. Dzień Dziecka - koncerty: <i>CLEO, Maskotki</i> , występy artystyczne MGOK | Plaża miejska                  | 24.05.2025              | ok.6000 osób | Kulturalno-rozrywkowa |
| 12. | Dni Margonina. Koncert Dawid Kwiatkowski, pokaz iluzji,                                   | Plaża miejska                  | 25.05.2025              | ok. 6000osób | Kulturalno-rozrywkowa |
| 13. | Dzień Dziecka. Koncert <i>Piękni i młodzi</i> , warsztaty plastyczne                      | Boisko wielofunkcyjne Kowalewo | 07.06.2025              | ok. 900 osób | Kulturalno-rozrywkowa |
| 14. | Akcja letnia dla dzieci (2 turnusy - współorganizacja)                                    | Sala MGOK                      | 30.06.2025 – 25.07.2025 | ok. 60 osób  | Edukacyjno-kulturalna |
| 15. | Otwarcie tężni solankowej. Wielkie grillowanie  | Plac przy MGOK                 | 24.08.2025              | ok. 300 osób | Kulturalno-rozrywkowa |
| 16. | Koncert na wodzie. Wrocławska Orkiestra Koncertowa <i>Con Bravura</i>                     | Pomost na plaży                | 24.08.2025              | ok. 200 osób | Kulturalno-rozrywkowa |
| 17. | Dożynki Gminne. Koncert zespołu <i>Tytka</i> Ronnie Ferrari, Mejk                         | Orlik Adolfowo                 | 30.08.2025              | ok.900 osób  | Kulturalno-rozrywkowa |
| 18. | Obchody Święta Niepodległości   | Rynek - Margonin               | 11.11.2025              | ok. 200 osób | Kulturalno-rozrywkowa |
| 19. | III Bieg jesienny   | Klodyldzin, teren leśny        | 29.11.2025              | ok. 200 osób | Sportowo -rekreacyjna |
| 20. | Andrzejkki , warsztaty dla dzieci   | Sala MGOK                      | 03.12.2025              | ok. 30 osób  | Kulturalno-rozrywkowa |
| 21. | Mikołajki dla Dzieci , animacje i zabawy dla dzieci                                       | MGBP                           | 05.12.2025              | ok. 150 osób | Kulturalno-rozrywkowa |
| 22. | <i>Mikołajki dla Dzieci</i> , animacje oraz występy dziecięce                             | Sala MGOK                      | 12.12.2025              | ok. 120 osób | Kulturalno-rozrywkowa |
| 23. | Obchody Zwycięskiego Dnia Powstania Wielkopolskiego                                       | Pomnik Bitwy pod Radwankami    | 27.12.2025              | ok. 150 osób | Kulturalno-rozrywkowa |

Z przedstawionych danych (tab. 6 i 7) wynika, że działalność MGOK w Margoninie skupia się przede wszystkim na szeroko pojętej animacji czasu wolnego, edukacji artystycznej, organizacji wydarzeń sportowych, rekreacyjnych i elementów kultury powszechnej.

**Tabela 7.** Zajęcia artystyczno-edukacyjne organizowane przez MGOK Margonin

| Lp. | Nazwa zajęć              | Liczba uczestników |
|-----|--------------------------|--------------------|
| 1.  | Szachy                   | 15                 |
| 2.  | Ceramika                 | 37                 |
| 3.  | Zajęcia Taneczne 3-6 lat | 40                 |
| 4.  | Fitness dla dorosłych    | 50                 |
| 4.  | Zajęcia plastyczne       | 10                 |
| 5.  | Zajęcia instrumentalne   | 12                 |
| 6.  | Wokalne                  | 14                 |
| 7.  | Judo                     | 50                 |
| 8.  | Perkusja                 | 5                  |
|     | <b>RAZEM:</b>            | <b>233</b>         |

Bogata oferta kulturalna w 2025 r. (ponad 20 dużych wydarzeń i setki zajęć) pokazuje, że kultura nie jest tylko kosztem, lecz inwestycją w silną, zintegrowaną społeczność.

## Działalność biblioteczna

Podobnie jak działalności domów i ośrodków kultury, również dane dotyczące bibliotek za 2025 r. zostaną opublikowane przez GUS w czerwcu 2026 r.

W oparciu o bezpośrednie dane MGBP w Margoninie przygotowano zestawienie najważniejszych wskaźników i statystyk bibliotecznych.

**Tabela 8.** Ważniejsze statystyki biblioteczne MGBP Margonin w 2025 r.

| Punkty biblioteczne | Liczba czytelników              | Księgozbiór (szt.)                | Liczba wypożyczeń na zewnątrz/ na miejscu/ razem |
|---------------------|---------------------------------|-----------------------------------|--|
| Margonin            | 780                             | 24 728                            | 12 727+450=13 177                                |
| Radwanki            | 195                             | 12 529                            | 2 678+30=2 708                                   |
| Lipiny              | 103                             | 2 804                             | 1 353+51=1 404                                   |
| Próchnowo           | 176                             | 11 364                            | 2 692+54=2 746                                   |
| <b>Razem</b>        | <b>1 241</b>                    | <b>51 425</b>                     | <b>19 450 / 585 / 20 035</b>                     |
|                     | <b>199 / 1 tys. mieszkańców</b> | <b>8 241 / 1 tys. mieszkańców</b> | <b>Na 1 czytelnika 16,2 książek</b>              |

**Tabela 9.** Ważniejsze imprezy kulturalne organizowane MGBP Margonin w 2025 r.

|               |   |
|---------------|---|
| 30.01.2025    | Spotkanie autorskie dla młodzieży i dorosłych z kapitanem Jackiem Podgórskim  |
| 25.02.2025    | <b>Spotkanie z historią.</b> Dawny Margonin: historia ulic: Rynek, Kościelna i Plac Suwalskiego od XVIII w. do I poł. XX w.     |
| 13,16.05.2025 | Tydzień Bibliotek: <i>Alchemia w muzyce</i> warsztaty z Konradem Rogińskim dla przedszkolaków i uczniów SP w Lipinach           |
| 16.05.2025    | Spotkanie literackie z Tomaszem Baszkiewiczem dla uczniów SP w Lipinach   |
| 28.05.2025    | Spotkanie literackie poświęcone życiu i twórczości Marii Pawlikowskiej-Jasnorzewskiej przy współpracy z UTW i SP w Margoninie   |
| 30.05.2025    | <i>Cała Polska czyta dzieciom:</i> głośne czytania dla przedszkolaków w Margoninie, czytają zaproszeni goście                   |
| 26.06.2025    | <b>Spotkanie z historią.</b> Dawny Margonin: Margonińskie wycieczki pracownicze w czasie PRL-u dla młodzieży i dorosłych        |
| 06.09.2025    | Narodowe Czytanie poezji Jana Kochanowskiego w Margoninie   |
| 13.09.2025    | IX Rajd Rowerowy <i>Odjazdowy Bibliotekarz</i> do biblioteki w Lipinach   |
| 29-30.09.2025 | <i>Ogólnopolski Dzień Głośnego Czytania:</i> spotkania dla przedszkolaków i uczniów SP w Margoninie, Lipinach i Radwankach      |
| 21.10.2025    | <i>Bajkowe Przygody Barbie</i> - spotkanie dla dzieci z opiekunami  |
| 20.11.2025    | <i>Spotkanie literackie:</i> 2025 Wielkopolski Rok Stanisława Staszica przy współpracy z UTW i SP w Margoninie                  |
| 27.11.2025    | <i>Urodziny Misia</i> - spotkanie dla dzieci z opiekunami   |
| 02,04.12.2025 | <i>Barbórka:</i> spotkania z górnikiem Mirosławem Adamikiem dla przedszkolaków i uczniów SP w Margoninie, Lipinach i Radwankach |

Wg oficjalnego raportu GUS, na koniec 2024 r. w Polsce działało 7 541 bibliotek. Większość z nich prowadziła swoją działalność na wsiach (64%).

**Ryc. 29.** Wybrane statystyki czytelnicze gminy Margonin i Wielkopolski



W 2025 r. MGBP pozyskała z zewnątrz 32 tys. zł na realizację Narodowego Programu Rozwoju Czytelnictwa 2.0.

Badania krajowe i zagraniczne potwierdzają, że działalność kulturalna, realizowana przez biblioteki oraz domy kultury, stanowi kluczowy element zrównoważonego rozwoju samorządów. W nowym systemie finansowania jednostek samorządu terytorialnego (JST) finansowanie kultury stało się mocniej uzależnione od lokalnych dochodów własnych. W praktyce oznacza to, że w gminach o niższych wpływach do budżetu obszar ten staje się jednym z pierwszych miejsc, w których szuka się oszczędności.

Dzięki wysokim dochodom własnym w 2025 roku gmina Margonin utrzymała ofertę kulturalną na poziomie porównywalnym do roku poprzedniego. Bogate kalendarium wydarzeń (festyny, koncerty, dożynki) oraz szczegółowe zestawienia liczbowe (tab. 6–9) jednoznacznie potwierdzają, że kultura pozostaje istotnym filarem polityki społecznej i rozwoju naszej gminy.

Gminy, które gospodarują swoimi zasobami w sposób zrównoważony, nie tylko utrzymują, ale mogą rozwijać ofertę kulturalną. Margonin jest tego dobrym przykładem - kultura nie ucierpiała. To dowód na to, że zrównoważony rozwój (drogi + edukacja + kultura) jest możliwy nawet po reformie.

**Ryc. 30.** Wydatki na kulturę 2024-2025



Działalność kulturalna w gminach nie jest *luksusem* ani dodatkiem do budżetu. To inwestycja w kapitał społeczny, czyli zaufanie, sieci relacji, normy współpracy i poczucie wspólnoty. W nowym systemie finansowania JST od 2025 r. kultura nie jest automatycznie finansowana z subwencji, zależy przede wszystkim od dochodów własnych gminy.

Potwierdzają to opinie specjalistów i ekonomistów:

- **Instytucje kultury budują kapitał społeczny** jako czynnik rozwoju społeczno-gospodarczego. Raporty MKiDN i badania naukowe<sup>7</sup> pokazują, że domy kultury na obszarach wiejskich i w małych gminach pełnią rolę centrów integracji, inkluzji społecznej i aktywizacji lokalnych społeczności. Bez nich spada poziom zaufania i współpracy.
- Ekonomiści podkreślają długoterminowy efekt: prof. Joanna Kenc i inni badacze wskazują, że: *Lokalny kapitał społeczny stymuluje aktywność gospodarczą w gminie poprzez obniżanie kosztów działalności oraz tworzenie atmosfery ufności i partnerstwa.*
- **Oszczędności w kulturze = spadek kapitału społecznego.** W dłuższej perspektywie takie oszczędności szkodzą gminie. Przez brak inwestycji w kulturę mieszkańcy oddalają się od siebie, a to rodzi problemy, za które samorząd i tak zapłaci więcej w innych obszarach np. w opiece społecznej, ochronie zdrowia psychicznego czy bezpieczeństwie. Analizy niezależnych ekspertów (m.in. prof. Piotra Paczóskego) jasno pokazują: bez inwestowania w kulturę i aktywność społeczną gmina po prostu przestaje się rozwijać.
- Podobne wnioski formułują eksperci zagraniczni (m.in. Robert Putnam i Francis Fukuyama): *Kapitał społeczny oparty na zaufaniu i normach kulturowych jest kluczowy dla dobrobytu. Gdzie jest niski, rosną koszty społeczne i spada efektywność samorządu.*

#### **Rola instytucji kultury w niwelowaniu tzw. luki słownej**

- **Istota problemu** (tzw. luka słowna). Badania społeczne wskazują na istnienie tzw. luki słownej (deficytu słownictwa) u dzieci z terenów wiejskich i mniejszych miejscowości w porównaniu do ich rówieśników z dużych aglomeracji. Ograniczony dostęp do różnorodnych bodźców językowych, mniejsza liczba instytucji kultury oraz specyfika lokalnego środowiska sprawiają, że dzieci na starcie edukacji szkolnej często posługują się uboższym zasobem słów. Ta różnica, jeśli nie zostanie wcześniej wyrównana, pogłębia się na kolejnych etapach nauki.

#### **Rola bibliotek w niwelowaniu tzw. luki słownej u dzieci**

- **Rozwiązanie (biblioteki jako centra kompetencji):** Biblioteki w gminie Margonin poprzez warsztaty, teatryki i darmowy dostęp do literatury:
  - Bogacą słownictwo dzieci i młodzieży.

---

<sup>7</sup> Ministerstwo Kultury i Dziedzictwa Narodowego, 2014, *Kultura a kapitał społeczny na wsi. Ewaluacja wsparcia kultury na obszarach wiejskich poprzez Programy Ministra Kultury* (wersja 2.0).

- Uczą krytycznego myślenia.
- Budują nawyk czytania podnoszący wyniki w nauce.
- **Efekt (lepszą przyszłość):** Wyższe kompetencje językowe dają młodym mieszkańcom realną szansę na:
  - **Sukces edukacyjny:** Lepsze wyniki egzaminów i wstęp do renomowanych szkół.
  - **Przewagę na rynku pracy:** Łatwiejsze zdobycie dobrze płatnego zatrudnienia dzięki umiejętnościom komunikacji i autoprezentacji.

### **Wniosek strategiczny:**

Inwestycja w biblioteki szkolne i gminne to bezpośrednia budowa kapitału ludzkiego. Działania te wyrównują szanse i dają dzieciom wiejskim taki sam start w dorosłość, jak ich rówieśnikom z miast. Odpowiedzią samorządów na to wyzwanie jest coraz częstsze tworzenie dedykowanych Gminnych Programów Rozwoju Czytelnictwa Wśród Dzieci i Młodzieży.

## **3. Opieka społeczna**

Miejsko-Gminny Ośrodek Pomocy Społecznej w Margoninie: dane statystyczne za 2025 r.

1. **Liczba osób, rodzin** korzystających z ustawy o pomocy społecznej (uops): 222 rodziny, 523 osoby w rodzinach.

### **2. Zasiłki:**

- Zasiłki stałe - art.37 (uops): 28 osób. Wyplacono kwotę 287 410 zł. Zasiłki wypłacane są w proporcji 80% dotacja i 20% środki własne gminne.
- Zasiłki okresowe - art.38 (uops): 84 osoby. Wyplacono na kwotę 407 817 zł. Zasiłki wypłacane są w proporcji 80% dotacja i 20% środki własne gminne.
- Zasiłki celowe - art.39 i art. 41 (uops): 145 osób, na kwotę 124 687 zł. Zasiłki celowe wypłacono ze środków własnych gminnych.

### **3. Instytucjonalne i rodzinne form opieki oraz wsparcia mieszkańców:**

- Dzieci w rodzinach zastępczych: 13 dzieci, wydatkowano 86 666 zł.
- Dzieci w Domu Dziecka: 5 dzieci, wydatkowano 187 317 zł.
- Osób w Schroniskach dla osób bezdomnych: 6 osób, opłacono 149 216 zł.
- Osób przebywających w DPS: 12 osób, opłacono 564 435 zł.

### **4. Zestawienie wypłaconych świadczeń rodzinnych w 2025 r.:**

- |   |               |
|---|---------------|
| ● Zasiłek rodzinny wraz z dodatkami do zasiłku rodzinnego | 313 083 zł.   |
| ● Zasiłek pielęgnacyjny                                   | 434 055 zł.   |
| ● Świadczenie pielęgnacyjne                               | 2 365 145 zł. |
| ● Jednorazowa zapomoga z tytułu urodzenia się dziecka     | 17 000 zł.    |
| ● Świadczenie rodzicielskie                               | 86 817 zł.    |
| ● Jednorazowe świadczenie <i>Za Życiem</i>                | 8 000 zł.     |

Liczba rodzin pobierających świadczenia rodzinne w 2025 r.: 280 rodzin.

Liczba świadczeń zasiłku pielęgnacyjnego w 2025 r. wyniosła 2017 świadczeń.

Liczba świadczeń świadczenia pielęgnacyjnego w 2025 r wyniosła 720 świadczeń.  
Liczba świadczeń z funduszu alimentacyjnego w 2025 r. 418 na kwotę 219 355 zł  
Liczba rodzin pobierających fundusz alimentacyjny w 2025 r. 28 rodzin.

### **Świadczenia rodzinne (ustawa o świadczeniach rodzinnych)**

Świadczenia te obejmują: zasiłki rodzinne oraz dodatki do zasiłku rodzinnego, świadczenia opiekuńcze w tym świadczenie pielęgnacyjne i zasiłek pielęgnacyjny, jednorazowe zapomogi z tytułu urodzenia się dziecka (*becikowe*), świadczenie rodzicielskie oraz fundusz alimentacyjny. Łącznie wydatkowano kwotę 3 949 683 zł.

5. Liczba wniosków na jednorazowe wsparcie rzeczowe z tytułu urodzenia się dziecka na podstawie Uchwały III/36/2029: 26 wniosków, wydatkowano 15 600 zł.

6. Stypendia szkolne i zasiłki szkolne: Stypendia: 44 uczniów, na kwotę 33 530 zł. Zasiłki: dla 2 uczniów, na kwotę 1 240 zł.

7. Dodatki mieszkaniowe: 47 gospodarstw, na kwotę 110 315 zł.

8. Specjalistyczne usługi opiekuńcze: dla 3 dzieci, wydatkowano 30 000 zł.

Opłacono koszt usługi rehabilitacyjnej (fizjoterapia, logopedia) za przeprowadzone zajęcia dla 3 dzieci z orzeczeniami o niepełnosprawności. Ilość godzin i rodzaj świadczenia są przyznawane na podstawie zalecenia lekarskiego i specjalisty. Częściowy koszt świadczenia jest zwracany na podstawie decyzji; wysokość zwrotu jest uzależniona od kryteriów dochodowych ubiegającego się wnioskodawcy.

Wysokie dochody własne pozwoliły w 2025 r. w pełni sfinansować wszystkie świadczenia i nie ograniczać pomocy najbardziej potrzebującym.

## **Podsumowanie i wnioski**

Margonin 2025 - gmina stabilna i gotowa na przyszłość.

- Utrzymano wysoką jakość życia mimo demograficznych wyzwań.
- Dzięki 15-letniemu farmy wiatrowej gmina ma wysokie dochody własne.
- Wysoki poziom wydatków inwestycyjnych na mieszkańca.
- Zachowano zerowe zadłużenie i elastyczność budżetową.

**Kluczowy przekaz:** Od kolei w 1908 r. po siłę wiatru w 2025 r., Margonin konsekwentnie zamienia swoje atuty w realny rozwój i dobrostan mieszkańców.

### **Załączniki:**

|   |         |
|---|---------|
| Załącznik nr 1 – Realizacja uchwał Rady Gminy | s.60-66 |
| Załącznik nr 2 – Kalendarium wydarzeń         | s.67-70 |
| Załącznik nr 3 = Kalendarium video            | s.71    |